

Impact de l'animation pédagogique de  
sensibilisation aux risques auditifs à destination des 11-  
20 ans.

# YES OUIË CAN

Année 2012



Rapport d'analyse des 1003 questionnaires complétés  
par les élèves pour l'année 2012.

Evaluation réalisée par la Rock School Barbey.

## Sommaire

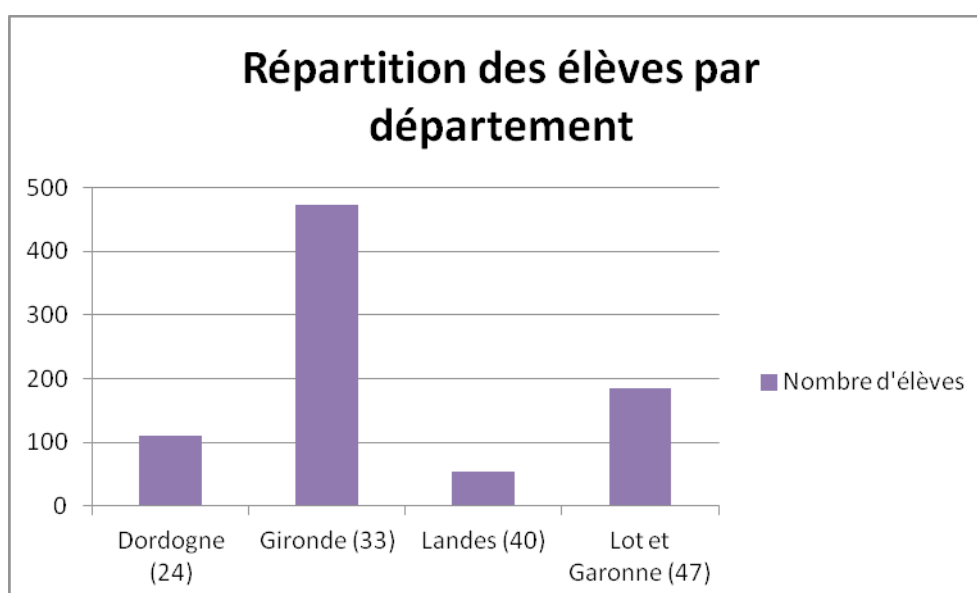
Présentation du public de YES OUIË CAN.....	3
Répartition géographique par département.....	3
Répartition en fonction de l'établissement : collège, lycée professionnel et lycée général.....	4
Taux de musiciens .....	5
Pratique d'un instrument : .....	5
Les habitudes « musicales » des élèves. ....	6
Ecoute du MP3 .....	6
Ordinateur .....	7
Chaîne HIFI.....	8
Autoradio.....	9
Niveaux d'écoute :.....	10
Symptôme : .....	10
Utilisation ou non de protections auditives : .....	11
Utilisation de protection auditives / sifflements après un concert et boîte de nuit.....	12
Etre musicien / utiliser des protections auditives :.....	13
Etre musicien / avoir ressentis des sifflements après une sortie en boîte de nuit ou un concert : ..	13
Pratiquer un instrument à risque / Protection auditive :.....	14
Modalité pour écouter la musique : .....	14
Appréciations exprimées sur le spectacle .....	16
Qualité du spectacle :.....	16
Appréciation du spectacle :.....	17
Durée du spectacle : .....	17
Ce qu'ils ont préféré ... ce qu'ils ont moins aimé .....	18
Apport en connaissances et perspectives d'amélioration des comportements en matière auditive. .	19
Influence du spectacle sur la façon de percevoir leur environnement sonore :.....	19
Gestion du temps d'exposition sonore : .....	20
Moyens de préserver son audition : .....	21
AXES PRINCIPAUX DE CONCLUSION .....	22

## Présentation du public de YES OUIË CAN

En 2012, ce sont plus de 25 établissements (collèges, lycées et salles de spectacle ou concert) qui ont accueilli le spectacle en Aquitaine avec plus de 45 représentations contre 10 établissements en 2011 et 14 représentations. Davantage de collégiens et de lycéens ont été sensibilisés au travers du spectacle « *Yes Ouïe Can* ». Le nombre d'élèves ayant vu le spectacle a été multiplié par 3 entre 2011 et 2012. Le spectacle a touché environ 2000 élèves en 2011 et près de 6000 en 2012.

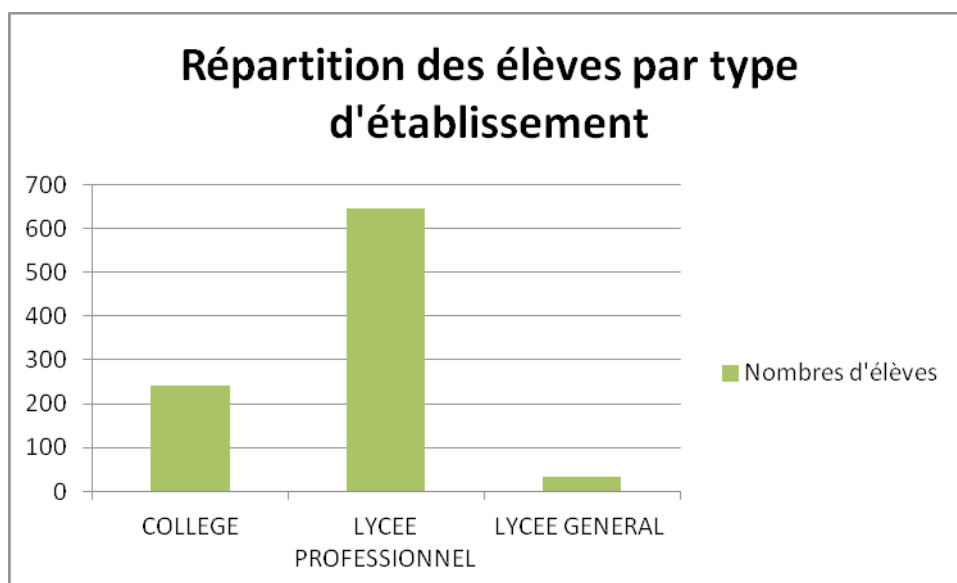
Les chiffres issus de l'analyse ne sont pas représentatifs de la totalité des élèves ayant vu le spectacle mais renvoient au nombre d'élèves qui ont répondu aux questionnaires dans chaque département.

### Répartition géographique par département.



La forte représentation des répondants en Gironde est due à une distribution massive des questionnaires dans ce département. Notons par ailleurs, qu'en 2012, de nombreuses dates ont été programmées dans le département du Lot et Garonne, département jusqu'alors peu réceptif ou le spectacle était très peu diffusé.

## Répartition en fonction de l'établissement : collège, lycée professionnel et lycée général.



Les élèves ayant assisté au spectacle YES OUIË CAN en 2012 se répartissent en 3 catégories : les collégiens, les lycéens issus des filières générales et ceux issus des filières professionnelles. Le public est âgé de 11 à 23 ans.

### - Répartition des élèves en fonction du genre.

	Nombre d'élèves	Pourcentage
<b>Sans réponse</b>	81	8,10%
<b>Filles</b>	228	22,70%
<b>Garçon</b>	694	69,20%
<b>Total</b>	1003	100%

Près de 7 élèves sur 10 sont des garçons. Ce constat est à mettre en lien avec les établissements ciblés. Le spectacle est davantage diffusé dans les lycées professionnels en Aquitaine, ciblant des filières et des formations susceptibles d'être exposées au bruit : menuiserie, bois, bâtiment, etc. Les garçons suivent davantage ces formations que les filles.

## Taux de musiciens

Pratique de la musique	Nombre d'élèves	Pourcentage
Non répondu	95	9,47%
Oui	194	19,34%
Non	714	71,19%
Total	1003	100%

Près de  $\frac{3}{4}$  des élèves ayant répondu au questionnaire ne pratiquent pas d'instruments de musique.

## Pratique d'un instrument :

	Nombre d'élèves	Pourcentage
<b>Sans réponse</b>	<b>820</b>	<b>81,63%</b>
<b>Instrument à risque</b>	<b>83</b>	<b>8,27%</b>
Guitare électrique/Basse	24	2,39%
Batterie	24	2,39%
Platine, ordinateur	35	3,49%
<b>Instrument sans risque</b>	<b>100</b>	<b>10,00%</b>
Guitare acoustique	39	3,90%
Piano	37	3,70%
Violon	4	0,40%
Autre : clarinette, djambo, flûte	12	1,20%
Sans réponse	8	0,80%
<b>Total</b>	<b>1003</b>	<b>100%</b>

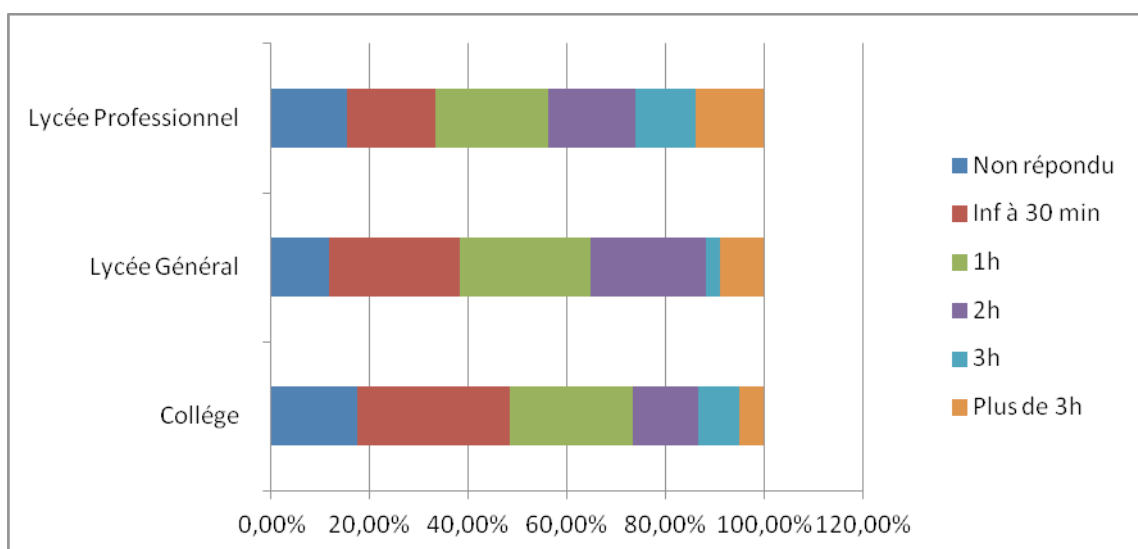
Parmi les élèves qui ont déclaré pratiquer un instrument de musique, 8,27% pratiquent un instrument dit « à risque », à savoir la pratique de la guitare électrique, basse, batterie et des instruments en lien avec la musique électro, comme les platines et l'ordinateur. 10 % d'entre eux pratiquent des instruments dits « sans risque », comme la guitare sèche, piano, etc.

## Les habitudes « musicales » des élèves.

### Ecoute du MP3

	MP3 (temps d'écoute journalier en heures)						Total
	Non répondu	Inf à 30 min	1h	2h	3h	Plus de 3h	
<b>Collège</b>	42	75	60	32	20	12	241
<i>Pourcentage</i>	17,43%	31,12%	24,90%	13,28%	8,30%	4,97%	100%
<b>Lycée Général</b>	4	9	9	8	1	3	34
<i>Pourcentage</i>	11,76%	26,47%	26,47%	23,53%	2,94%	8,83%	100%
<b>Lycée Professionnel</b>	99	116	147	115	78	90	645
<i>Pourcentage</i>	15,34%	17,98%	22,79%	17,83%	12,11%	13,95%	100%
<b>Total</b>	144	200	216	155	99	106	920
<i>Pourcentage</i>	15,65%	21,74%	23,48%	16,84%	10,76%	11,53%	100%

### MP3 : temps d'écoute journalier



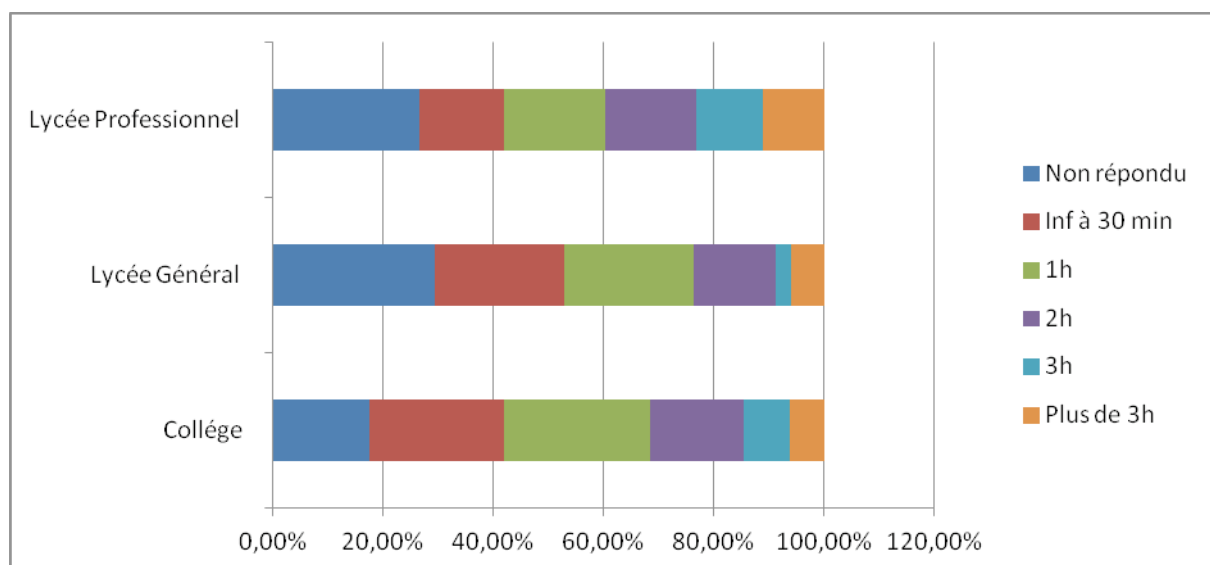
45% des élèves ayant répondu au questionnaire écoutent leur lecteur MP3 de 30 minutes à 1h par jour, soit 56 % des collégiens, 43 % des lycéens généraux et 41 % des lycéens professionnels.

22% écoutent leur lecteur MP3, au minimum 3h par jour, voire plus, soit 13 % des collégiens, 11% des lycéens généraux et 26% des lycéens professionnels.

## Ordinateur

	Ordinateur (temps d'écoute journalier en heures)						Total
	Non répondu	Inf à 30 min	1h	2h	3h	Plus de 3h	
<b>Collège</b>	42	59	64	41	20	15	241
<i>Pourcentage</i>	17,42%	24,48%	26,55%	17,01%	8,31%	6,23%	100%
<b>Lycée Général</b>	10	8	8	5	1	2	34
<i>Pourcentage</i>	29,41%	23,53%	23,53%	14,70%	2,94%	5,89%	100%
<b>Lycée Professionnel</b>	171	99	119	107	78	72	645
<i>Pourcentage</i>	26,49%	15,33%	18,45%	16,55%	12,05%	11,13%	100%
<b>Total</b>	223	166	191	153	99	89	920
<i>Pourcentage</i>	24,21%	18,02%	20,74%	16,61%	10,76%	9,66%	100%

### Ordinateur : temps d'écoute journalier



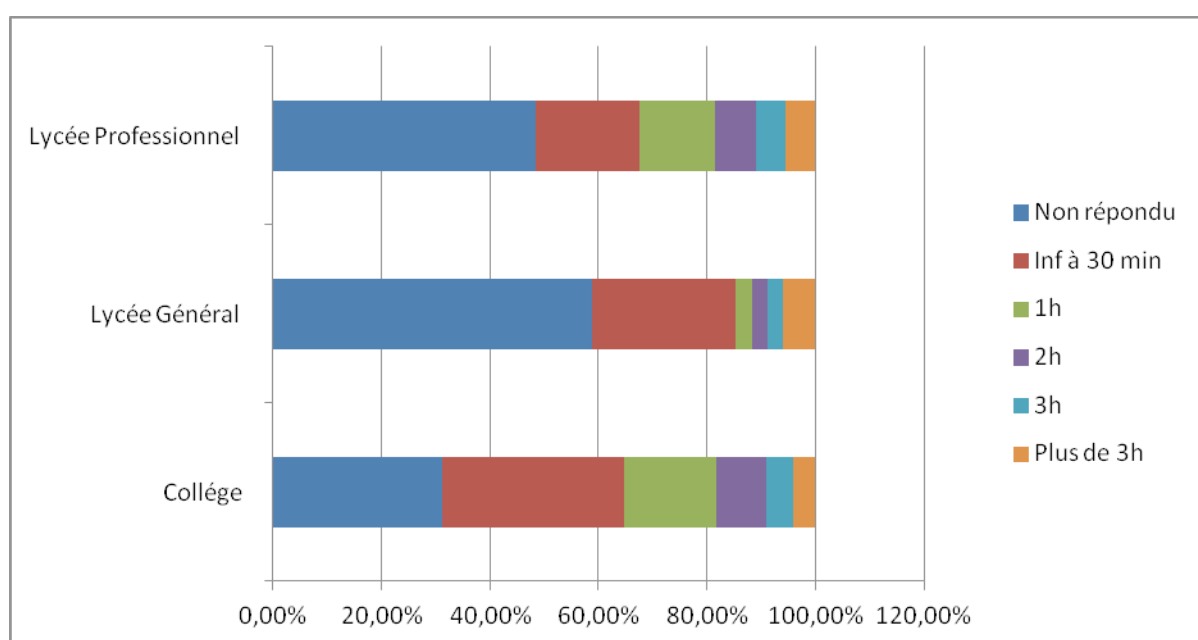
39% des élèves ayant répondu au questionnaire écoutent la musique sur leur ordinateur de 30 minutes à 1h par jour, soit 51 % des collégiens, 47 % des lycéens généraux et 33 % des lycéens professionnels.

20% écoutent leur lecteur MP3, au minimum 3h par jour, voire plus, soit 14 % des collégiens, 9% des lycéens généraux et 23% des lycéens professionnels.

## Chaîne HIFI

	Chaîne HI-FI (temps d'écoute journalier en heures)						Total
	Non répondu	Inf à 30 min	1h	2h	3h	Plus de 3h	
<b>Collège</b>	75	81	41	22	12	10	241
<i>Pourcentage</i>	31,12%	33,62%	17,01%	9,13%	4,97%	4,15%	100%
<b>Lycée Général</b>	20	9	1	1	1	2	34
<i>Pourcentage</i>	58,82%	26,47%	2,94%	2,94%	2,94%	5,89%	100%
<b>Lycée Professionnel</b>	313	123	89	49	35	36	645
<i>Pourcentage</i>	48,52%	19,09%	13,79%	7,60%	5,42%	5,58%	100%
<b>Total</b>	408	213	131	72	48	48	920
<i>Pourcentage</i>	44,35%	23,16%	14,25%	7,82%	5,21%	5,21%	100%

### Chaîne HI-FI : temps d'écoute journalier



37% des élèves ayant répondu au questionnaire écoutent la musique sur leur chaîne Hi-Fi de 30 minutes à 1h par jour, soit 51% des collégiens, 30% des lycéens généraux et 31% des lycéens professionnels.

10% écoutent la musique sur leur chaîne Hi-Fi, au minimum 3h par jour, voire plus, soit 9% des collégiens et des lycéens généraux et 11% des lycéens professionnels.

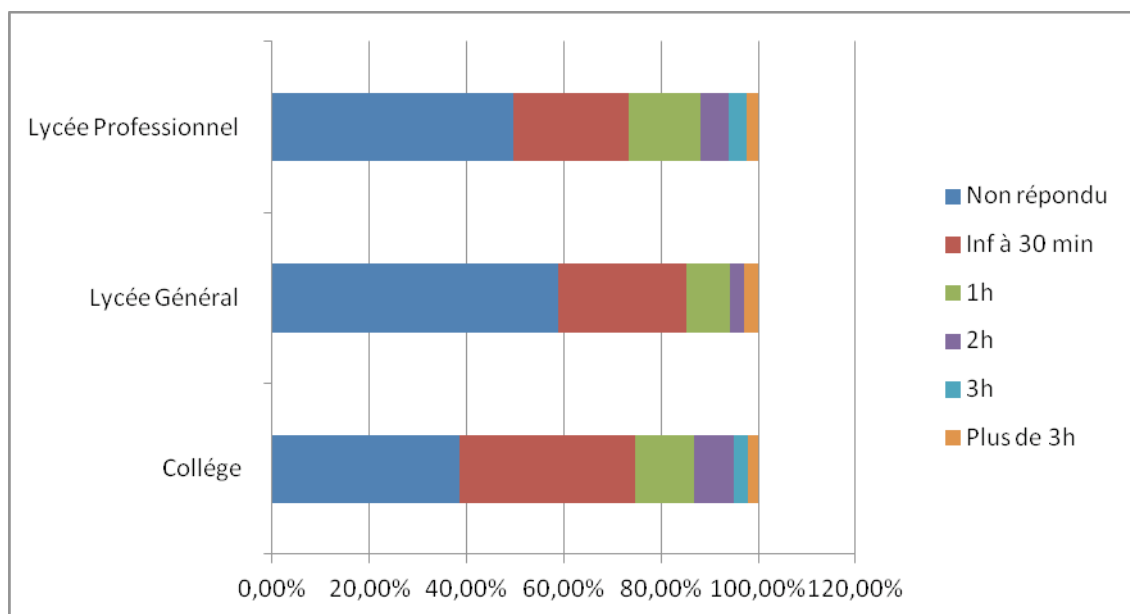
Notons que près de 45 % des élèves n'écoutent pas de musique sur leur chaîne Hi-Fi, ce qui peut laisser supposer qu'ils n'en possèdent pas.



## Autoradio

	Auto - Radio (temps d'écoute journalier en heures)						Total
	Non répondu	Inf à 30 min	1h	2h	3h	Plus de 3h	
<b>Collège</b>	93	87	29	20	7	5	241
<i>Pourcentage</i>	38,59%	36,11%	12,03%	8,30%	2,90%	2,07%	100%
<b>Lycée Général</b>	20	9	3	1	0	1	34
<i>Pourcentage</i>	58,82%	26,48%	8,82%	2,94%	0,00%	2,94%	100%
<b>Lycée Professionnel</b>	320	153	96	37	24	15	645
<i>Pourcentage</i>	49,61%	23,74%	14,88%	5,73%	3,72%	2,32%	100%
<b>Total</b>	433	249	128	58	31	21	920
<i>Pourcentage</i>	47,08%	27,06%	13,91%	6,30%	3,37%	2,28%	100%

### Auto – radio : temps d'écoute journalier



41% des élèves ayant répondu au questionnaire écoutent la musique sur leur auto-radio de 30 minutes à 1h par jour, soit 48% des collégiens, 35% des lycéens généraux et 39% des lycéens professionnels.

6% écoutent la musique sur leur chaîne Hi-Fi, au minimum 3h par jour, voire plus, soit 5% des collégiens, 3% des lycéens généraux et 6% des lycéens professionnels.

Notons que près de 50 % des élèves n'écoutent pas de musique sur leur auto radio, ce qui peut laisser supposer qu'ils n'en possèdent pas.

### Niveaux d'écoute :

Niveau d'écoute de la musique	Nombre d'élèves	Pourcentage
Pas de réponse	33	3,30%
Adapté au bruit environnant	250	24,90%
A fond	247	24,60%
A la moitié	192	19,10%
Moins de la moitié	89	8,90%
Plus de la moitié	192	19,10%
<b>Total</b>	<b>1003</b>	<b>100,00%</b>

Les résultats indiquent qu'un élève sur quatre écoute la musique à fond. ¼ des élèves ayant répondu au questionnaire adaptent leur musique au bruit environnant et 20 % règlent la musique à la moitié.

### Symptôme :

Symptôme après utilisation d'appareils	Sans réponse	Jamais	Parfois	Souvent	Total
Sensation de moins bien entendre	76	711	184	32	1003
Pourcentage	7,58%	70,89%	18,34%	3,19%	100%
Sifflements	55	696	223	29	1003
Pourcentage	5,48%	69,39%	22,23%	2,90%	100%

Symptôme après un concert	Sans réponse	Jamais	Parfois	souvent	total
Sensation de moins bien entendre	97	481	345	80	1003
Pourcentage	9,67%	47,96%	34,40%	7,98%	100%
Sifflements	63	369	473	98	1003
Pourcentage	6,28%	36,79%	47,16%	9,77%	100%

Durée des symptômes	Nombre d'élèves	Pourcentage
<b>Moins d'une heure</b>	521	75,73%
<b>Une heure ou plus</b>	136	19,77%
<b>Plus d'une journée</b>	31	4,51%
<b>Total</b>	688	100,00%

57 % des répondants ont déjà ressenti des sifflements après un concert ou une sortie en boîte de nuit dont 10 % qui en ont souvent, contre 37 % qui n'en ont jamais ressenti.

Près de 1 répondant sur 4 a ressenti (parfois à souvent) des sifflements après l'utilisation d'un appareil contre 70% qui n'en ont jamais ressenti.

Près de 21% et de 43% des répondants ont respectivement eu la sensation de moins bien entendre après l'utilisation d'un appareil et après un concert.

Au travers de ce constat, notons que les symptômes ressentis sont apparus davantage après un concert ou une sortie en boîte de nuit, 57 % ont ressenti des sifflements et 43 % ont eu la sensation de moins bien entendre, contre 25% et 21% après l'utilisation d'un appareil.

Ces symptômes ressentis auraient majoritairement duré moins d'une heure (75%).

#### Utilisation ou non de protections auditives :

	Nombre d'élèves	Pourcentage
<b>Sans réponse</b>	77	7,97%
<b>Jamais</b>	591	58,92%
<b>De temps en temps</b>	264	26,32%
<b>Souvent</b>	71	7,07%
<b>Total</b>	1003	100%

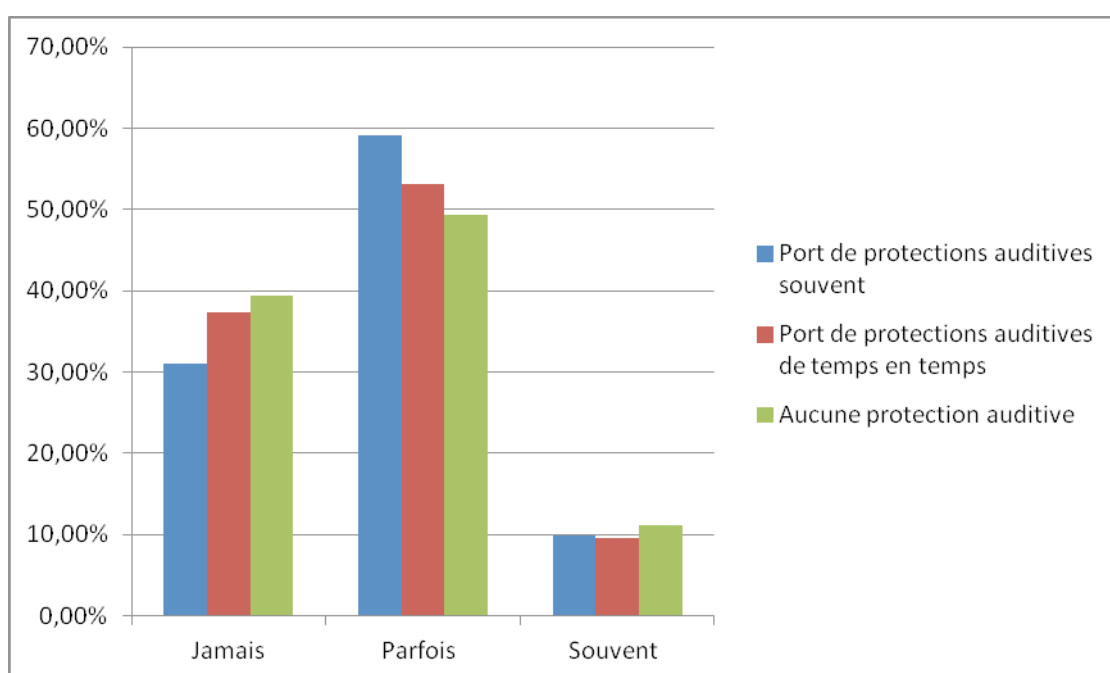
Plus d'une personne sur deux (59%) n'utilisent jamais de protection auditive, 27 % en utilisent de temps en temps et 7% souvent.

Le nombre de jeunes utilisant des protections auditives a été multiplié par 3 entre 2011 et 2012. Seulement 8 % des jeunes ayant répondu au questionnaire portaient des protections auditives en 2011 contre près de 27 % en 2012.

### Utilisation de protection auditives / sifflements après un concert et boîte de nuit.

Sifflements après un concert et boîte de nuit	Jamais	Parfois	Souvent	Total
Port de protections auditives souvent	22	42	7	71
<i>Pourcentage</i>	<i>30,98%</i>	<i>59,15%</i>	<i>9,85%</i>	<i>100%</i>
Port de protections auditives de temps en temps	94	134	24	252
<i>Pourcentage</i>	<i>37,30%</i>	<i>53,17%</i>	<i>9,52%</i>	<i>100%</i>
Aucune protection auditive	226	283	64	573
<i>Pourcentage</i>	<i>39,44%</i>	<i>49,39%</i>	<i>11,17%</i>	<i>100%</i>

### REPARTION DES PERSONNES AYANT RESSENTI OU NON DES SIFFLEMENTS APRES UN CONCERT EN FONCTION DE L'UTILISATION DE PROTECTION AUDITIVE



60% des répondants qui portent souvent des protections auditives ont déjà ressenti des sifflements après un concert ou une sortie en boîte de nuit. Néanmoins, près d'une personne sur deux qui ne porte jamais de protections auditives, a déjà ressenti des sifflements après un concert et 12 % ressentent souvent ces sifflements.

### Etre musicien / utiliser des protections auditives :

Utilisation de protection auditive	Sans réponse	Jamais	Parfois	Souvent	Total
<b>Musiciens</b>	6	105	64	19	<b>194</b>
<b>Pourcentage</b>	3,10%	54,12%	32,98%	9,79%	<b>100%</b>
<b>Non musiciens</b>	27	453	187	47	<b>714</b>
<b>Pourcentage</b>	3,78%	63,44%	26,19%	6,58%	<b>100%</b>
<b>Total</b>	30	558	251	66	<b>908</b>
<b>Pourcentage</b>	3,30%	61,45%	27,64%	7,26%	<b>100%</b>

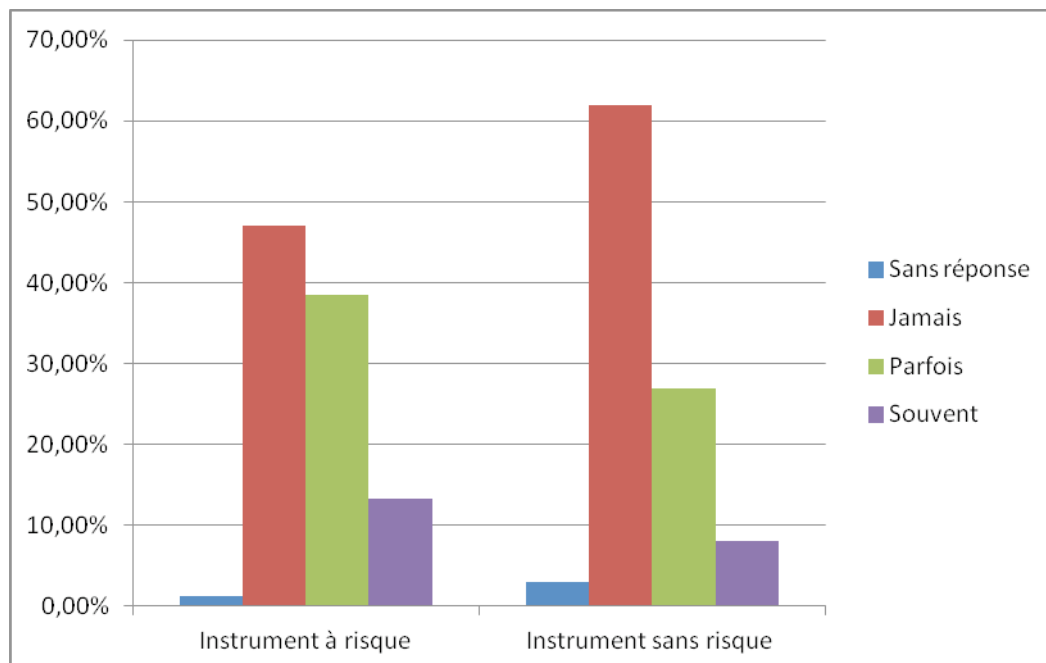
Seulement 10 % des musiciens utilisent souvent des protections auditives et 32 % de temps en temps. Néanmoins les musiciens sont plus nombreux à en utiliser que les « non musiciens », 32 % contre 26 % pour les autres élèves ayant répondu aux questionnaires.

### Etre musicien / avoir ressenti des sifflements après une sortie en boîte de nuit ou un concert :

Avoir ressenti des sifflements après un concert	Sans réponse	Jamais	Parfois	Souvent	Total
<b>Musiciens</b>	3	59	108	24	<b>194</b>
<b>Pourcentage</b>	1,54%	30,41%	55,67%	12,37%	<b>100%</b>
<b>Non musiciens</b>	29	278	339	68	<b>714</b>
<b>Pourcentage</b>	4,06%	38,93%	47,47%	9,52%	<b>100%</b>
<b>Total</b>	32	337	447	92	<b>908</b>
<b>Pourcentage</b>	3,52%	37,11%	49,22%	10,13%	<b>100%</b>

## Pratiquer un instrument à risque / Protection auditive :

### REPARTITION DES ELEVES QUANT A L'UTILISATION DE PROTECTIONS AUDITIVES EN FONCTION DE LA PRATIQUE OU NON D'UN INSTRUMENT A RISQUE.



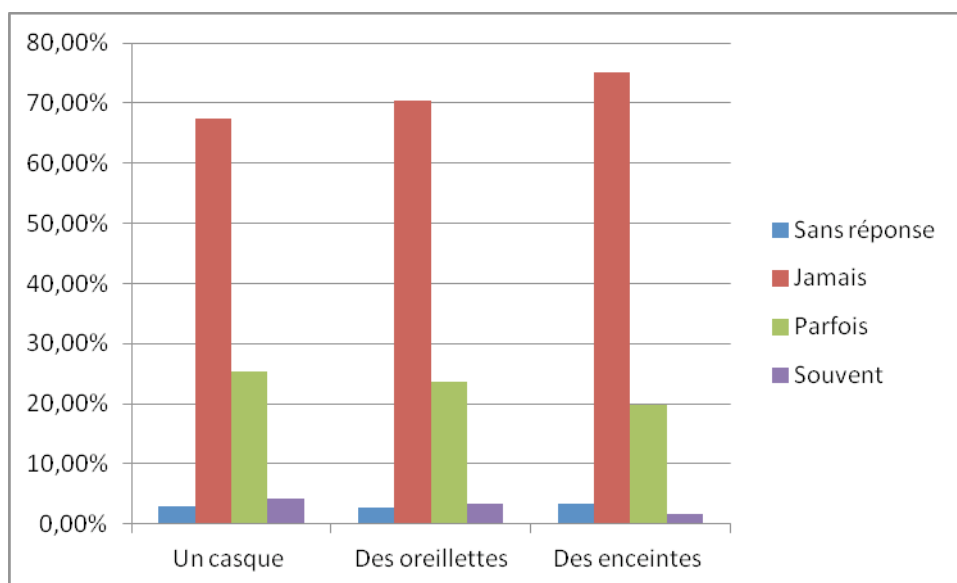
Les élèves pratiquant un instrument dit « à risque » sont plus nombreux à utiliser des protections auditives que les non « pratiquant ».

Près de 40 % des musiciens qui pratiquent un instrument à risque utilisent de temps en temps des protections auditives, contre 27 % pour ceux qui ne pratiquent pas d'instrument à risque. 12 % des musiciens qui pratiquent un instrument à risque utilisent souvent des protections auditives.

## Modalité pour écouter la musique :

Pour écouter, tu utilises le plus souvent :	Nombre d'élèves	Pourcentage
Un casque	363	36,16%
Des oreillettes	513	51,14%
Des enceintes	289	28,81%

**REPARTITION DES ELEVES A AVOIR RESSENTI OU NON DES SIFFLEMENTS APRES AVOIR ECOUTE DE LA MUSIQUE SUR BALADEUR, MP3, ORDINATEUR, CHAINE HI-FI SELON LES MODALITES D'ECOUTE DES APPAREILS.**



Avoir ressenti des sifflements après avoir écouté de la musique sur baladeur, MP3,...	Sans réponse	Jamais	Parfois	Souvent	Total
<b>Un casque</b>	11	245	92	15	363
<b>Pourcentage</b>	3,03%	67,50%	25,34	4,13%	100%
<b>Des oreillettes</b>	14	361	121	17	513
<b>Pourcentage</b>	2,73%	70,37%	23,58	3,31%	100%
<b>Des enceintes</b>	10	217	57	5	289
<b>Pourcentage</b>	3,46%	75,08%	19,72%	1,74%	100%

51 % des élèves ayant répondu au questionnaire utilisent des oreillettes pour écouter la musique.

Il ne semble pas au vu des résultats que l'appareil utilisé ait une influence sur l'apparition de sifflement. 4 % des élèves qui utilisent un casque ressentent souvent des sifflements après avoir écouté la musique, contre 3% pour ceux qui utilisent des oreillettes et 2 % pour ceux qui écoutent la musique avec des enceintes.

## Appréciations exprimées sur le spectacle

Qualité du spectacle :

	Nombre d'élèves	Pourcentage
<b>Très bien</b>	336	35,60%
<b>Bien</b>	499	52,80%
<b>Moyen</b>	91	9,60%
<b>Pas bien du tout</b>	19	2,00%
<b>Total</b>	945	100%

Qualité du spectacle	Très bien	Bien	Moyen	Pas bien du tout	Total
<b>Collège</b>	61	140	32	3	236
<b>Pourcentage</b>	25,84%	59,32%	13,55%	1,27%	100%
<b>Lycée Général</b>	13	16	2	1	32
<b>Pourcentage</b>	40,62%	50%	6,25%	3,12%	100%
<b>Lycée professionnel</b>	242	311	46	14	613
<b>Pourcentage</b>	39,47%	50,73%	7,50%	2,28%	100%

Près de 90% des spectateurs ayant assisté au spectacle en 2012 l'ont trouvé « *bien* » voire « *très bien* ». Seulement 2% n'ont pas du tout aimé le spectacle. Les collégiens semblent avoir moins apprécié le spectacle, près de 15 % des collégiens ont trouvé le spectacle moyen, voire pas bien du tout, contre respectivement 9% pour les lycéens.



### Appréciation du spectacle :

Le spectacle a été jugé :	Nombre d'élèves	Pourcentage
Aucune réponse	168	16,50%
Compliqué	20	2,00%
Amusant	647	64,50%
Instructif	471	47,00%
Ringard	75	7,50%
Total	1003	100%

Près de 65 % des élèves ayant répondu au questionnaire ont trouvé le spectacle « *amusant* » et un peu moins de 50 % l'ont trouvé « *instructif* ». Peu d'entre eux l'ont trouvé ringard et compliqué (respectivement 7,50% et 2%)

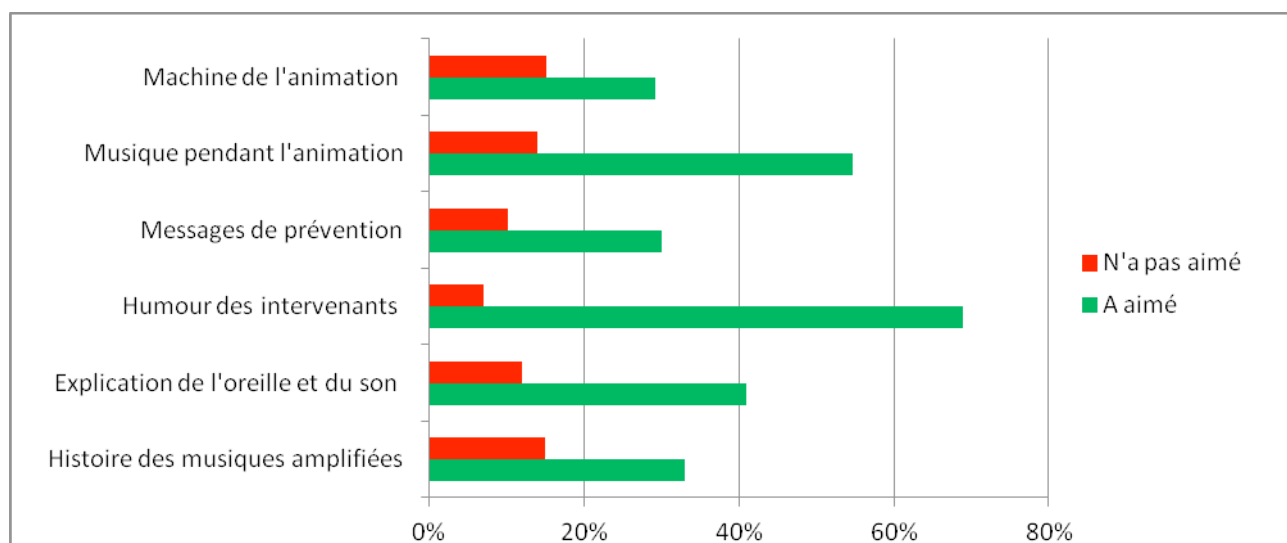
### Durée du spectacle :

Durée du spectacle	Nombre d'élèves	Pourcentage
Sans réponse	558	55,63%
Trop court	273	27,21%
Trop long	172	17,16%
Total	1003	100,00%

Près de la moitié des spectateurs interrogés n'a pas répondu à cette question : il est possible d'interpréter que ces élèves considèrent le spectacle comme étant ni trop long, ni trop court.

## Ce qu'ils ont préféré ... ce qu'ils ont moins aimé

Thèmes	A aimé (N=1003)	N'a pas aimé (N=1003)
<b>Histoire des musiques amplifiées</b>		
Nombre d'élèves	330	157
pourcentage	32,90%	15,65%
<b>Explication de l'oreille et du son</b>		
Nombre d'élèves	410	121
Pourcentage	40,87%	12,06%
<b>Humour des intervenants</b>		
Nombre d'élèves	689	71
pourcentage	68,69%	7,08%
<b>Messages de prévention</b>		
Nombre d'élèves	301	101
Pourcentage	30%	10,07%
<b>Musique pendant l'animation</b>		
Nombre d'élèves	548	139
Pourcentage	54,63%	13,86%
<b>Machine de l'animation</b>		
Nombre d'élèves	293	152
pourcentage	29,21%	15,15%



L'humour des intervenants est le thème que les spectateurs ont le plus aimé. 68 % des élèves ayant répondu au questionnaire ont apprécié la comédie et les jeux d'humour des acteurs.

L'histoire des musiques amplifiées, la musique et la machine pendant l'animation sont les thèmes les moins appréciés par les élèves ayant répondu au questionnaire.

Notons que les messages de prévention sont davantage appréciés par les spectateurs en 2012 qu'en 2011, 29 % des élèves ont apprécié les messages de prévention en 2011, contre 30% en 2012.

**Apport en connaissances et perspectives d'amélioration des comportements en matière auditive.**

**Influence du spectacle sur la façon de percevoir leur environnement sonore :**

	Collégiens	Lycée professionnel	Lycée général	Total
<b>Sans réponse</b>	9	0	24	33
<b>Pourcentage</b>	3,73%	0	3,72%	3,58%
<b>Ne va pas influencer la perception de l'environnement sonore</b>	110	13	359	482
<b>pourcentage</b>	45,64%	38,23%	55,65%	52,40%
<b>Va influencer la perception de l'environnement sonore</b>	122	21	262	405
<b>Pourcentage</b>	50,62%	61,76%	40,62%	44,02%
<b>Total</b>	241	34	645	920
<b>Pourcentage</b>	100,00%	100,00%	100,00%	100%

Près d'un répondant sur deux déclare que le spectacle va influencer sa manière de percevoir son environnement sonore. Les lycéens issus des lycées professionnels et les collégiens ont davantage déclaré que le spectacle va avoir une influence sur leurs habitudes que les lycéens issus des lycées généraux.

71, 35 % (N=405) des élèves qui ont déclaré que le spectacle a eu une influence quant à la perception de leur environnement sonore ont précisé les modalités dans leur changement d'habitude. Parmi eux :

- 10, 08% (N= 289) ont déclaré avoir été informé sur les risques, les moyens de protections et de façon plus générale avoir acquis des connaissances sur l'audition.
- 23,53 % (N=289) ont déclaré faire plus attention à leur audition sans préciser de quelle façon.
- 61,25 % (N=289) ont déclaré modifier leur habitude en précisant de quelle façon : faire des pauses, écouter moins longtemps, écouter moins fort et mieux se protéger, « *écouter moins fort la musique* », « *baisser le son de mon MP3* », « *faire des pauses* », « *m'éloigner des enceintes* ».
- 4,84 % (N=289) ont déclaré qu'ils se préoccupaient déjà de leur audition et qu'ils savaient de quelle façon la préserver, « *j'étais déjà au courant* », « *je le savais déjà* » ou encore « *je faisais déjà attention* ».

#### Gestion du temps d'exposition sonore :

Pour bien gérer son temps d'exposition au son, tu peux :	Nombre d'élèves	Pourcentage (N=1003)
<b>Ecouter fort et longtemps</b>	46	4,58%
<b>Ecouter moins fort et moins longtemps</b>	450	58,21%
<b>Ecouter moins fort et longtemps</b>	773	77,07%

De ce tableau ressort que plus de 8 spectateurs sur 10 déclarent qu'ils écouteront la musique moins forte et longtemps et plus d'une personne sur deux moins fort et moins longtemps.

Près de 33 % (N=1003) des spectateurs ont répondu à la fois « *écouter fort et moins longtemps* » et « *écouter moins fort et longtemps* ».

On peut donc en déduire que la majorité des spectateurs semble avoir retenu que gérer leur environnement sonore en modulant le volume et/ou le temps d'écoute participera à une bonne gestion de leur capital auditif.

### Moyens de préserver son audition :

Pour préserver ton audition, tu peux :	Sans réponse	Nombre d'élèves	Pourcentage (N=1003)
Porter des bouchons d'oreilles	502	501	62,93%
S'éloigner du son	477	526	52,44%
Faire des pauses au calme	207	796	79,36%

Les spectateurs vont adopter des comportements plus sains pour préserver leur audition. Près de 8 spectateurs sur 10 ont retenu que faire des pauses au calme permet de préserver son audition. 1 personne sur 2 a déclaré vouloir davantage s'éloigner du son et 6 personnes sur 10 ont retenu que porter des bouchons d'oreilles permet de préserver son audition.

En croisant les données :

- 43,96%(N=441) ont répondu à la fois « *porter des bouchons d'oreille* » et « *faire des pauses* ».
- 36,29% (N=364) ont répondu à la fois « *porter des bouchons d'oreille* » et « *s'éloigner du son* ».
- 46,86 % (N=470) ont répondu à la fois « *s'éloigner du son* » et « *faire des pauses* ».
- 34,80 % (N=349) ont répondu à la fois « *porter des bouchons d'oreilles* », « *faire des pauses* » et « *s'éloigner du son* ».

## AXES PRINCIPAUX DE CONCLUSION

- **Davantage de collégiens et de lycéens ont été sensibilisés au travers du spectacle « Yes Ouïe Can » en 2012.** Le nombre d'élèves ayant vu le spectacle a été multiplié par 3 entre 2011 et 2012. Le spectacle a touché environ 2000 élèves en 2011 et près de **6000 en 2012**.
- **En 2012 de nombreuses dates ont été programmées dans le département du Lot et Garonne,** département jusqu'alors peu réceptif où le spectacle était très peu diffusé.
- **Les lycéens issus des lycées professionnels écoutent plus longtemps leur appareil** (MP3, ordinateur, etc) que les collégiens et les lycéens issus des lycées généraux. 14 % des lycéens professionnels écoutent plus de 3 heures par jour leur lecteur MP3 et 11, 13% écoutent plus de 3 heures par jour la musique sur leur ordinateur contre respectivement 5% et 6% pour les collégiens et 9 % et 6% pour les lycéens issus des lycées généraux.
- Les jeunes sortant en boîte de nuit ou en concert sont davantage exposés aux risques pour leur audition qu'en écoutant la musique avec les appareils adéquats. **Les symptômes ressentis sont apparus davantage après un concert ou une sortie en boîte de nuit**, 57 % des répondants ont ressenti des sifflements et 43 % ont eu la sensation de moins bien entendre après un concert ou une boîte de nuit, contre 25% et 21% après l'utilisation d'un appareil.
- **Le nombre de jeunes utilisant des protections auditives a été multiplié par 3 entre 2011 et 2012.** Seulement 8 % des jeunes ayant répondu au questionnaire portaient des protections auditives en 2011 contre près de 27 % en 2012. **Néanmoins, la sensibilisation quant à l'utilisation de protections auditives doit se poursuivre notamment lors d'un concert ou d'une sortie en boîte de nuit.** Une personne sur deux qui ne porte jamais de protections auditives, a déjà ressenti des sifflements après un concert et 12 % ressentent souvent ces sifflements.
- Près de 90% des spectateurs en 2012 l'ont trouvé « *bien* » voire « *très bien* ». Seulement 2% n'ont pas du tout aimé le spectacle.
- L'humour des intervenants est le thème que les spectateurs ont le plus aimé. 68 % des élèves ayant répondu au questionnaire ont apprécié la comédie et les jeux d'humour des acteurs.
- Près des ¾ des élèves ont déclaré après avoir vu le spectacle vouloir modifier leurs habitudes quant à leur perception de leur environnement sonore. La grande majorité d'entre eux vont adapter des comportements plus sains pour leur audition, comme écouter moins fort, faire des pauses ou encore porter des protections auditives. **Le spectacle a donc eu une influence significative auprès des élèves.**

- **La majorité des spectateurs semble avoir retenu que gérer leur environnement sonore en modulant le volume et/ou le temps d'écoute participera à une bonne gestion de leur capital auditif.** 8 spectateurs sur 10 déclarent qu'ils écouteront moins fort la musique et longtemps et plus d'une personne sur deux moins fort et moins longtemps.
- **Les spectateurs vont adopter des comportements plus sains pour préserver leur audition.** Près de 8 spectateurs sur 10 ont retenu que faire des pauses au calme permet de préserver son audition. 1 personne sur 2 a déclaré qu'ils vont davantage s'éloigner du son et 6 personnes sur 10 ont retenu que porter des bouchons d'oreilles permet de préserver son audition.