

Réseau aquitain des musiques actuelles

Rapport d'activités 2013



Réseau Aquitain des Musiques Actuelles

Siège social : 95, avenue Alexis Capelle 33130 Bègles

Tel : 05 56 84 15 26

www.le-rama.org/ / info@le-rama.org - Siret : 431 779 743 00035 / Ape : 9499 Z

Association Loi 1901 / Agréée d'éducation populaire

Sommaire

I - Vie associative : adapter la gouvernance au projet d'écosystème.....	3
1.1 - Les adhérents.....	3
1.2 - L'équipe.....	4
1.3 - Les locaux.....	6
II - Les grands axes de l'écosystème créatif en préfiguration.....	7
Axe 1 : Concertation territoriale et développement local.....	10
Axe 2 : Ressource, ingénierie et accompagnement.....	12
Axe 3 : Coopérations culturelles.....	13
Axe 4 : Coordination régionale du Service Civique.....	15
Axe 5 : Développement économique et social.....	16
Axe 6 : Développement durable et Responsabilité sociétale des organisations.....	18
Axe 7 : Écosystème numérique et communication.....	20
III - Éléments budgétaires 2013.....	22

I - Vie associative : adapter la gouvernance au projet d'écosystème

Après avoir modifié nos statuts en juillet 2012, au regard de nos engagements en matière de RSO, l'année 2013 a permis de mettre en place le fonctionnement normal de la gouvernance du RAMA (étape essentielle de l'écosystème créatif). Ces statuts ont été agréés d'éducation populaire en décembre 2012.

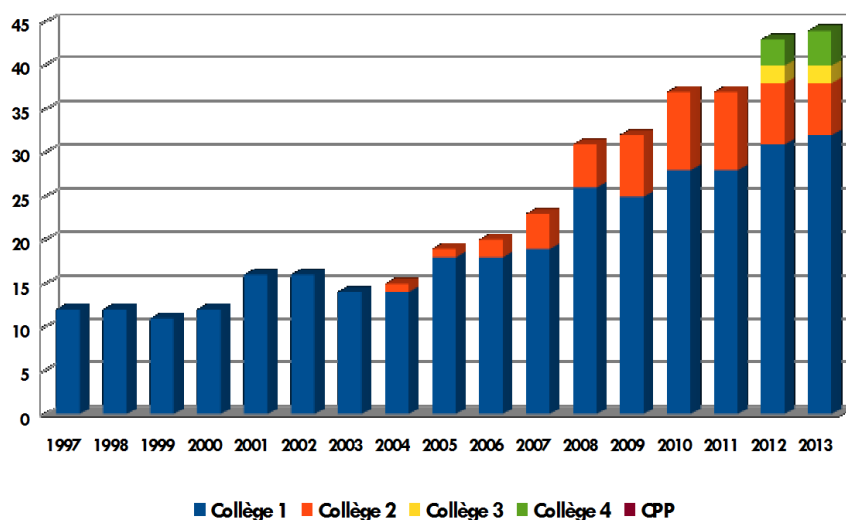
En 2013, nous avons organisé deux Assemblées générales (voir tableau ci-dessous), trois réunions du Conseil d'administration et cinq réunions du Bureau. Nous avons également initié l'ouverture du collège 3 (conçu pour accueillir les autres réseaux de l'économie créative et du développement durable) et du Conseil des partenaires publics (conçu pour réunir les collectivités et agences intéressées par la co-construction des politiques publiques liées aux musiques actuelles). Les nouvelles adhésions à ces instances devraient avoir lieu en 2014.

Assemblées générales du RAMA 2013		
13 mai 2013	Rockschool Barbey Bordeaux	Rapport d'activités et financier 2012 Projet d'outils économiques et financiers
08 octobre 2013	Florida Agen	Projet 2014 Projet de complémentaire santé collective

1.1 - Les adhérents

Fin 2013, les adhérents du RAMA étaient au nombre de 44 (40 structures et 4 salariés du RAMA), répartis sur l'ensemble du territoire aquitain (voir cartographie et graphique d'évolution ci-dessous). Depuis fin 2012, trois structures ont quitté le RAMA (Totem Prog, Radio Blagon et Les Sangliers sont lâchés, du fait de la disparition de ces associations) et trois nouvelles ont adhéré (Hart Brut, JFB Lagunak et La Route Productions).

Évolution des adhérents entre 1997 et 2013



Les adhérents du RAMA en 2013



CUB (33)

- 4 ABC Blanquefort
- 5 AGECE Bègles
- 6 ARIANE PRODUCTIONS Mérignac
- 7 CIAM Bordeaux
- 8 EFFORT 2 CONSCIENCE Mérignac
- 9 EINSTEIN ON THE BEACH Bordeaux
- 10 FEPIA Bordeaux
- 11 KRAKATOA (TRANSROCK) Mérignac
- 12 LA ROUTE PRODUCTIONS Bordeaux
- 13 MUZZART Bordeaux
- 14 ROCHER DE PALMER (MDN) Cenon
- 15 RIG Blanquefort
- 16 ROCK & CHANSON (AREMA) Talence
- 17 ROCK SCHOOL BARBEY (PAD) Bordeaux
- 18 TROISQUATRE I Bordeaux
- 19 VICIOUS CIRCLE Bordeaux

GIRONDE (33)

- 1 L'ACCORDEUR (METS LA PRISE) Saint Denis de Pile
- 2 LUCANE MUSIQUES Libourne
- 3 MAGIE Macau

DORDOGNE (24)

- 20 LES GUITARES VERTES Saint Jory de Chalais
- 21 IMR Périgueux
- 22 ROCKSANE Bergerac
- 23 SANS RESERVE Périgueux
- 24 TIN TAM ART Trélissac

LOT ET GARONNE (47)

- 25 ACMA Le Mas d'Agenais
- 26 AFTER BEFORE Fumel
- 27 LE FLORIDA Agen

LANDES (40)

- 28 CAFE MUSIC Mont de Marsan
- 29 LA LOCOMOTIVE Tarnos
- 30 LMA Saint Vincent de Tyrosse
- 31 MUSICALARUE Luxey

PYRENEES

ATLANTIQUES (64)

- 32 AMPLI Billère
- 33 BLACK & BASQUE (JFB LAGUNAK) Guéthary
- 34 COLLECTIF CA-I Poey de Lescar
- 35 EUSKAL HERRIA ZUZENEAN (EHZ) Hasparren
- 36 HART BRUT Lucq de Béarn
- 37 IPARRALDEKO PROD (IPK) Hendaye
- 38 LANETIK EGINA Hendaye
- 39 L'ATABAL Biarritz

1.2 - L'équipe

Les ressources humaines du RAMA en 2013 ont réunies 4.91 ETP au total. Elles sont composées de 3,92 ETP répartis sur 7 salariés, essentiellement sur du temps partiel, et de 0.99 ETP correspondant à l'arrivée de 3 volontaires et la présence d'une stagiaire durant 3 mois.

Faits marquants de l'année 2013 en matière de ressources humaines :

- ➔ Année complète et passage en CDI au 1^{er} décembre 2013 de Marine Costecalde, coordinatrice du Service Civique au sein du réseau,
- ➔ Fin du congé maternité d'Isabelle Bousquet, remplacée sur la fonction d'administration par Maud Gari entre juillet 2012 et février 2013,
- ➔ Accueil d'une stagiaire et arrivée en septembre et octobre 2013 de 3 Volontaires au RAMA et des 32 autres chez nos adhérents,
- ➔ Accompagnement du changement de direction de l'AGEC (recrutement, intérim sur la fonction de direction, accompagnement et intégration, transfert d'informations, ...),

Ressources humaines 2013			
Nom	Fonction	Contrats/Conventions	ETP
Teulé Florent	Direction	CDI	1,00
Forme Aurélie	Communication / Numérique	CDI	0,74
Marine Costecalde	Coordination Service Civique	CDD (CDI au 1er décembre 2013)	0,71
Bousquet Isabelle	Administration Coordination	CDI	0,69
Parseaud Charlotte	Mission DD/RSO	AGEC CDI	0,60
Gari Maud	Administration	CDD remplacement congé maternité	0,11
Blanc Christophe	Entretien	AGEC CDI	0,06
			ETP salariés
			3,92
Gayon Lucie	Concertation/Actions culturelles	Volontaire	0,27
Soulard Jennifer	Vie asso/RSO	Volontaire	0,27
Bujalance Lola	Vie asso/Concertation	Stagiaire (3 mois)	0,24
Gassiat Camille	Communication	Volontaire	0,21
			ETP non salariés
			0,99
			TOTAL ETP
			4,91

En 2013 les salariés du RAMA ont participé aux formations ci-dessous. Les formations collectives sur la responsabilité sociétale des organisations (RSO) dispensées par le cabinet Presqu'île ont également été suivies par certains de nos membres ceci dans le cadre du déploiement de la RSO au sein du réseau. Cette action de formation collective va se poursuivre en 2014.

Intitulés	Durée (jours)
Formations individuelles suivies par les salariés	
Gestion du temps de travail	1
Analyse économique et financière-initiation	3
Gérer des situations conflictuelles en groupe	3
Ingénierie pédagogique	3
Formations collectives suivies par tous les salariés	
RSO : Acculturation et appropriation de la RSO	1
RSO : Gouvernance et loyautés des pratiques	2
RSO : Développement local	1
RSO : Relations, santé et conditions de travail	2
RSO : Environnement	1
RSO : Ancrage territorial	1

Nous rencontrons toujours des difficultés pour assumer une charge de travail croissante. Avec 3,92 ETP salariés seulement (6 temps partiels subis) et les compétences multiples demandées aux personnes, le RAMA reste très précaire face aux défis posés par la structuration du secteur. Notre principal enjeu reste la pérennisation d'une équipe stable à temps plein (Service Civique, outils financiers, RSO, numérique, ...).

1.3 - Les locaux

Le RAMA et l'AGEC ont emménagé à Bègles en 2010 (95 avenue Alexis Capelle), dans des locaux que nous savions temporaires (70m² pour un coût total de 3600€ par an, en bail précaire). Nous avons appris en avril 2013 que la destruction du bâtiment était envisagée pour la fin de l'année (finalement repoussée en 2014).

Le relogement des deux associations est donc devenu un enjeu majeur de l'année 2013, d'autant plus que nous ne sommes pas en mesure d'assumer un surcoût de loyer. Nous avons donc recherché des solutions alternatives, considérant les besoins actuels des structures (loger douze personnes dans des conditions de travail décentes).

Aucun scénario viable n'a pu être identifié en 2013, principalement pour des raisons de coût et de surface disponible. Afin de ne pas mettre l'activité des structures en danger, nous avons opté pour la recherche de solutions temporaires permettant de répondre à l'urgence.

En février 2014, le Conseil d'administration du RAMA a validé le déménagement à La Manufacture Atlantique courant avril 2014, sur proposition de l'association gérant le lieu. L'échoppe présente sur le site nous sera mise à disposition pour un tarif forfaitaire de 4000 € HT par an, correspondant à une participation aux fluides. Cette solution, inespérée au regard des délais et des coûts, ne sera elle aussi que temporaire. Il faudra trouver rapidement une solution pérenne pour héberger nos activités.



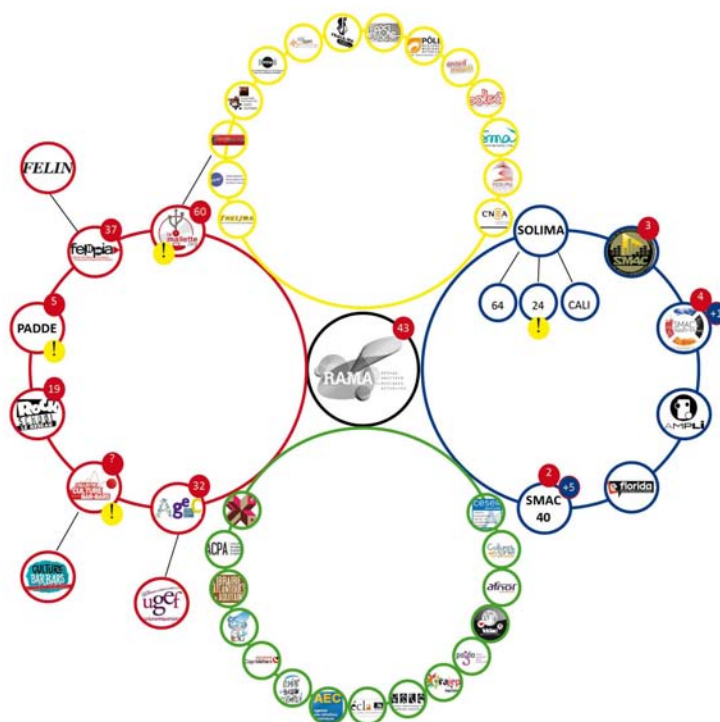
II - Les grands axes de l'écosystème créatif en préfiguration

En 17 ans d'existence, le RAMA a su se construire en partenaire de l'État, des collectivités territoriales et des opérateurs de musiques actuelles pour mettre en œuvre des processus cohérents de structuration. Plus largement, il étend aujourd'hui son action au secteur culturel. Les musiques actuelles sont, à ce titre, porteuses de projets dépassant largement leur seul domaine de compétences. Le RAMA et ses adhérents assumant ainsi les prises de risques de recherche & développement.

Notre mission est remplie aussi complètement que le permet notre budget. C'est la priorité donnée à la cohérence de nos différentes démarches qui assure la plus-value de notre projet. Il est plus que jamais nécessaire de consolider le RAMA dans ses missions et son fonctionnement, ceci dans l'objectif de franchir une nouvelle phase du développement des musiques actuelles en région.

Pour cela, nous préconisons la poursuite du travail entamé depuis 2011 autour de la création d'un écosystème créatif en région :

- ➔ intégration professionnelle, par la coopération étroite de structures de dimension régionale (RAMA, FEPIIA, AGECE, Culture Bar-bars, Réseau Rockscool,...),
- ➔ intégration territoriale, par la constitution de points d'ancrages et de systèmes d'organisation fondés sur les bassins de vie (SMAC coopératives, SOLIMA, voire Pôles Territoriaux de Coopération Économique),
- ➔ intégration sociale et culturelle, par la coordination des politiques publiques (entre l'État et les différents échelons territoriaux, mais aussi entre les différents services : culture, numérique, développement économique, formation, emploi, insertion, développement durable, jeunesse, recherche, ...).



Cet écosystème créatif est une expérimentation qui doit pouvoir s'étendre grâce à un principe d'agrégation progressive des acteurs, fondé sur une consolidation des structures et sur une éthique partagée. Grâce au soutien croisé de partenaires publics et privés, il serait ainsi possible d'encourager les partenariats avec les autres pôles culturels (arts graphiques, librairies, cinémas indépendants, jeux vidéo, ...) et les principaux clusters aquitains (sports de glisse, photovoltaïque, route des lasers, PTCE du Seignanx, ...).

Depuis 2011 notamment, le RAMA et ses adhérents travaillent à la définition de ce projet d'écosystème créatif, qui doit en effet être anticipé collectivement afin de répondre aux mutations en cours dans le secteur culturel :

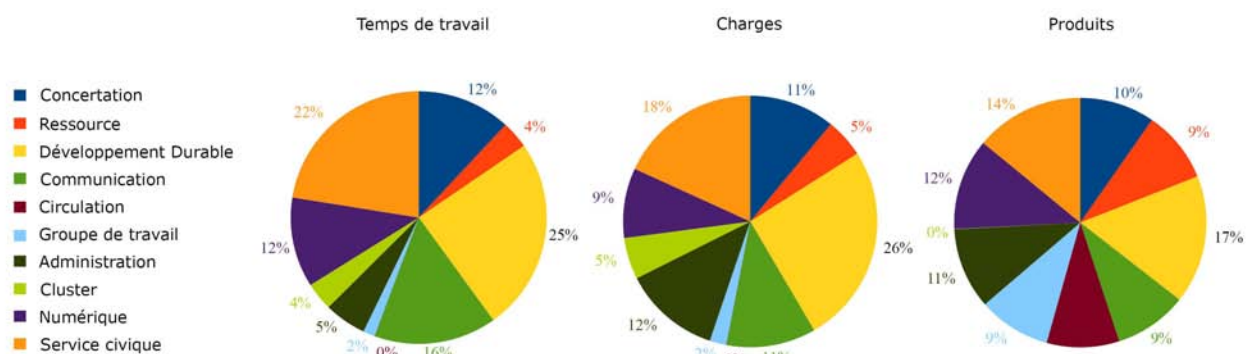
- ➔ premiers ancrages territoriaux (SMACs, SOLIMA)
- ➔ développement des coopérations (La Tournée, l'EAC, projet PREMIX, 9-33, ACPA, ECLA, SMA, ...)
- ➔ outils facilitant ces coopérations (outils numériques)
- ➔ ingénierie sur les clusters et écosystèmes, en partenariat avec nos pairs (FRACAMA, Pôle, Avant-Mardi, POLCA, PRMA, ...),
- ➔ propositions de co-construction de politiques publiques (culture, économie, développement durable, ...)
- ➔ modélisation du projet, dans ses objectifs comme dans son modèle économique (notamment modélisation du projet de Fonds Aquitaine Créative)

Ces actions structurantes visent toutes à conforter les objectifs de diversité culturelle et de progrès social portés par les acteurs indépendants. Leur finalité est la sécurisation et l'amélioration des projets artistiques et culturels destinés aux citoyens. Elles ont pu voir le jour grâce aux liens de confiance que nous entretenons et aux démarches de co-construction qui nous animent. Elles découlent également d'un long processus de structuration entre des acteurs volontaires et solidaires.

L'année 2013 a été consacrée au développement des projets du RAMA dans la continuité du projet 2012. Celle-ci a en effet confirmé plusieurs axes stratégiques que le RAMA s'est employé à mettre en œuvre (projet RSO, coordination régionale du Service civique, projet de développement économique et financier, projet numérique, production de contenu et modélisation, ...).

L'approche analytique (voir graphiques page suivante) permet de mieux cerner les activités du RAMA et leurs répercussions en terme d'investissement humain et financier (voir également chacun des axes correspondants). La diversification des missions entamée suite à la synthèse de la Concertation territoriale (octobre 2010) s'est confirmée en 2013.

Analytique 2013



Si la vitalité du projet du RAMA est une preuve de son utilité, le contexte socio-économique difficile que rencontrent nos adhérents suppose un renforcement de la solidarité et de l'accompagnement. Le rôle du RAMA pendant cette phase de mutation est essentiel. Le RAMA vit depuis plusieurs années une crise de croissance qui nécessite de repenser ses modalités de fonctionnement et de financement.

Nous espérons que nos partenaires publics pourront coordonner leurs efforts pour permettre aux innovations portées par les musiques actuelles de prendre toute la place qui leur revient dans le paysage culturel et créatif régional. Au regard de cette perspective, il convient d'imaginer une réponse publique forte et ambitieuse en faveur de la diversité, de l'émergence et du renouvellement des formes créatives. Il est aujourd'hui nécessaire d'impulser la co-construction de dispositifs, adaptés non seulement aux besoins individuels des structures, mais également aux besoins collectifs du secteur.

Prendre l'initiative d'un objectif d'une telle ampleur n'est pas anodin pour les acteurs des musiques actuelles. Ils pourront cependant s'adosser à leur habitude de structuration, largement prouvée ces dernières années, pour construire une organisation apprenante et socialement responsable, déployant des coopérations comme réponse au développement de territoires créatifs.

Axe 1 : Concertation territoriale et développement local

Approche analytique

- ➔ la Concertation territoriale : 12 % du temps de travail, 11 % des charges et 9.6 % des produits. La démarche de concertation est depuis 2011 dans une phase de consolidation des dynamiques impulsées ces dernières années (labellisations SMAC, SOLIMA, Développement durable, Cafés-culture, préfiguration du projet d'écosystème créatif, ...). Deux temps de Concertation ont été organisés en 2013 (appuis aux Rencontres nationales des démarches éducatives dans le cadre des 20 ans du Florida en avril, Concertation sur la Transmission dans le cadre des 25 ans de la Rockschool Barbey en juin)
- ➔ la circulation sur les territoires : le projet de circulation sur les territoires a été mis entre parenthèses. L'investissement consacré aux autres projets du RAMA n'a pas permis de dégager le temps nécessaire à cette mission pourtant essentielle, notamment dans l'intégration des nouveaux adhérents. Il conviendra de relancer cette démarche en 2014.

Initiée en 2006 par le Conseil Régional, la DRAC et le RAMA, la Concertation territoriale est le processus de débat tripartite nécessaire à la structuration du secteur et à la co-construction des politiques publiques. Chargé de la coordination de la Concertation, le RAMA a participé en 2013 aux démarches suivantes :

- ➔ accompagnement et coordination de la négociation autour de la SMAC de réseau dans les Landes (signature prévue en 2014), regroupant deux lieux (AMAC et LMA) cinq structures associées (La Locomotive, Musicalarue, le Conservatoire des Landes, Fée du Rock et Latitude production) et cinq partenaires publics (DRAC, Conseil Régional, Conseil général des Landes, Communauté de communes de MACS, Ville de Mont de Marsan),
- ➔ organisation et animation des instances d'évaluation des SMACs (évaluations individuelles et collectives, temps régional de débat, participation au comité de pilotage du projet d'étude du Conseil régional sur les SMACs en Aquitaine, ...),
- ➔ participation à l'organisation et à l'animation des Rencontres nationales des démarches éducatives au Florida en avril 2013,
- ➔ organisation et animation de la Concertation sur la Transmission à la Rockschool Barbey en juin 2013,
- ➔ participation à la plateforme nationale des cafés-culture. En 2013, les travaux de la plateforme ont permis le bilan de l'expérimentation en Pays de la Loire ainsi que la préfiguration d'un GIP pour porter l'extension nationale du fonds d'aide à l'emploi artistique,
- ➔ préfiguration d'une démarche territoriale de type SOLIMA sur le territoire de la Communauté d'Agglomération du Libournais (rencontre avec les acteurs (Lucane Musiques, l'Accordeur, Totem Prog, Musiques à Pile, Rythme and Groove, Libournia), projet de diagnostic territorial en partenariat avec l'IFAID),
- ➔ poursuite de la formalisation du projet d'écosystème et de son modèle économique (suite des travaux de la commission Lescure, début des négociations sur les Programmes opérationnels européens et le CPER 2014-2020),

- ➔ développement des coopérations inter-régionales avec nos pairs et préparation d'un temps commun lors des BIS de Nantes en janvier 2014.

Le développement de projets territoriaux déclinés de la Concertation est un signe de la pertinence de la démarche régionale. C'est également une preuve du besoin de structuration du secteur à l'échelle territoriale. Pour répondre à ces enjeux et concevoir une vision coordonnée des territoires, le RAMA doit pouvoir renforcer sa capacité d'accompagnement et d'ingénierie pour les années à venir (rapprochement des PTCE, SOLIMA, SMACs, ...).

Focus parties-prenantes

- ➔ Le CESER Aquitaine : le RAMA est membre de la commission 3 du Conseil Économique, Social et Environnemental Régional depuis 2007. Dans le cadre du renouvellement de l'Assemblée du CESER pour la période 2013-2019, un siège a été attribué conjointement au RAMA, à la FEPPIA et à Musiques de Nuit Diffusion. Nous y voyons un acte fort de reconnaissance des musiques actuelles et de la place qu'elles occupent dans le développement du territoire régional.
- ➔ Les réseaux de l'économie créative : le RAMA œuvre depuis plusieurs années aux rapprochements des réseaux de l'économie créative en aquitaine (FEPPIA, AGECE, PADJA, Bordeaux Games, POLA, ACPA, ALAA, 9-33, ...). Au-delà de la connaissance mutuelle et des premières pistes de partenariats, nous avons intégré cette démarche jusque dans la modification de nos statuts, par la création d'un collège spécifique dédié à ces acteurs.
- ➔ L'ensemble des réseaux territoriaux et des fédérations nationales des musiques actuelles (SMA, Réseau Ressource, FEDELIMA, FNEIJMA, coopérations inter-régionales, ...)

Axe 2 : Ressource, ingénierie et accompagnement

Approche analytique

- ➔ la Ressource (interne et externe) : 3,5 % de temps de travail, 5 % des charges et 9 % des produits. Cette mission est nécessaire pour accompagner les mutations du secteur (conseils, ingénierie, ressources, ...). Elle est autant à destination des acteurs des musiques actuelles (adhérents ou non du RAMA) que des partenaires publics.

L'ensemble du projet du RAMA relève d'une action de Ressource, essentielle pour accompagner les acteurs vers une approche systémique. En 2013, les principaux éléments de cet axe ont été mis en œuvre dans un objectif de complémentarité :

- ➔ mise en réseau des opérateurs de musiques actuelles en Aquitaine,
- ➔ accompagnement de projets (information, conseil, ingénierie, suivi, lien DLA, ...),
- ➔ centre de ressources documentaires (Réseau Ressource, IDDAC, ...),
- ➔ co-construction des politiques publiques (Culture, Économie sociale et solidaire, Développement durable, ...),
- ➔ observation (comité de pilotage de l'étude du Conseil Régional sur les SMACs prévue en 2014)
- ➔ production de contenu et interventions diverses (Universités de Bordeaux 3 et de Bordeaux 4, CIAM, Pôle Emploi Culture-Spectacle, séminaire OARA, mardis d'ECLA, Rectorat, FRACAMA, Pôle des Pays de la Loire, Transmusicales, SMA, comité de pilotage de la FEPPIA, ouvrage de Jean-Claude Herry sur le management responsable dans le spectacle vivant, ...).

Focus parties-prenantes

- ➔ Le Krakatoa : délégué du RAMA sur le groupe de travail « Ressource ». Suite à des difficultés financières, le Krakatoa n'a pas eu en 2013 de salarié dédié à la Ressource et n'a pas pu assumer pleinement la charge de travail nécessaire à cette délégation.
- ➔ L'IRMA : le RAMA est depuis 2001 le référent aquitain du Centre Info Rock en collaboration avec le Krakatoa.
- ➔ L'IDDAC : le RAMA est adhérent de l'IDDAC, avec lequel nous travaillons sur la ressource documentaire (Sherpa, RéseauDoc) ainsi que sur l'action culturelle et le développement durable (voir chapitre correspondants).

Axe 3 : Coopérations culturelles

Approche analytique

→ les groupes de travail : 1,5 % du temps de travail, 2 % des charges et 9 % des produits, auxquels il faudrait ajouter le temps de travail, significatif, consacré par nos adhérents sur les actions coopératives déléguées (voir les rapports d'activités des structures concernées). Le temps que le RAMA peut consacrer à l'aide aux adhérents dans la coordination des groupes de travail est largement insuffisant, surtout considérant que les structures délégataires sont elles-mêmes en situation de précarité.

Le RAMA fonctionne en effet depuis plusieurs années par délégation de certaines de ses activités aux adhérents du RAMA volontaires (voir liste ci-dessous). Il convient de considérer la charge de travail que cela suppose pour nos adhérents, ainsi que les compétences valorisées. Il serait intéressant à l'avenir de concevoir une aide publique spécifique à destination des délégataires. Ces actions sont, pour nous, des éléments à part entière du futur écosystème créatif.

Délégation	Structure
Ressource Correspondant IRMA	Krakatoa
Musiques Actuelles au Lycée	Ampli
Risques auditifs (Agi Son) Yes Ouïe Can La Tournée	Barbey
Transmission Actions culturelles	CIAM Ampli
Développeurs d'artistes	Ariane Production Troisquatre !

Quelques exemples :

- La Tournée : action régionale de circulation des groupes amateurs associant la DRJSCS, le Conseil Régional, l'IDDAC, les Conseils Généraux des Landes et des Pyrénées-Atlantiques, le Sans Réserve (24), la Rock School Barbey (33), le Café music (40), le Florida (47) et l'Atabal (64). La coordination est confiée à la Rockschool Barbey. Cette action, centrée sur la mobilité des groupes amateurs, propose une tournée des 5 départements aquitains à 5 groupes amateurs de moins de 25 ans (en 2013 : I Me Mine, Green Drop, Ua Tea, The Lookers et Jools). Ces groupes ont bénéficié d'un accompagnement et d'un programme d'ateliers. Voir rapport d'activité spécifique.
- Éducation artistique et culturelle : l'objectif de cette action, déléguée à l'association Ampli, est de travailler à la coordination entre le RAMA, ses adhérents et les partenaires publics autour de l'action culturelle proposée aux publics scolaires. L'année 2013 a permis la mise en œuvre et le déploiement des actions d'EAC initiées

en 2012 (deux fiches actions, travail avec le Rectorat et la DRAC, ...). Nous avons également entamé une réflexion avec le Conseil Régional sur l'accompagnement des groupes repérés pour le Festival des Lycéens (en lien notamment avec le Sans Réserve dans le cadre du projet After Cours).

- ➔ **Transmission** : groupe de travail délégué au CIAM. Relance du groupe de travail, rencontre avec la Fédération Musicale Aquitaine, définition des axes stratégiques pour 2014, impulsion d'une réflexion autour d'un projet de BPJEPS dédié à la transmission dans les musiques actuelles, préfiguration d'une étude sur les actions de transmission dans le réseau.
- ➔ **Musiques actuelles au Lycée** : action déléguée à Ampli, en partenariat avec les JMF. Cette année, une rencontre et un concert ont été organisés autour du groupe Família Artus dans les 5 départements aquitains. Voir rapport d'activité spécifique.
- ➔ **Développeurs d'artistes** : groupe de travail délégué à Ariane Production et Troisquatre. Relance du groupe de travail et processus d'ouverture à d'autres développeurs, rencontres avec le Conseil Régional, rapprochement avec les travaux du Pôle des Pays de la Loire et préparation des rencontres nationales des Développeurs d'artistes en janvier 2014 à Nantes.
- ➔ **Prévention des risques auditifs** : La Rock School Barbey, en tant que délégué du RAMA et en partenariat avec Agi Son, gère les campagnes de prévention en évaluant les besoins des salles en matière de bouchons, documentation et affiches, et en distribuant ce matériel. Par ailleurs, la Rock School Barbey produit et diffuse un spectacle de sensibilisation aux risques auditifs : Yes Ouïe Can (animation pédagogique (théâtre, humour, rock) à destination des collégiens, lycéens et apprentis). Cette animation explique d'une manière ludique ce qu'est le son, l'évolution des musiques et la physiologie de l'oreille. Le spectacle dure 45 min et est suivi d'un débat entre les comédiens et les élèves. Une résidence de création a eu lieu sur Yes Ouïe Can en 2013 afin de faire évoluer le spectacle. Temps de travail consacré à ce projet par la Rockschool Barbey : environ 25h par semaine. Voir rapport d'activité spécifique (20 dates, 20 lieux (SMACs, établissements scolaires, ...) et 3990 élèves).

Focus parties-prenantes

- ➔ **L'OARA** : le RAMA est membre du Conseil d'Administration de l'Office Artistique de la Région Aquitaine depuis 2003
- ➔ **L'IDDAC** : nous avons notamment travaillé à la mise en œuvre du projet régional de circulation et d'accompagnement des pratiques en amateur (La Tournée),
- ➔ **Agi Son et les JMF** : avec l'aide de ses adhérents (Barbey et Ampli), le RAMA travaille depuis plusieurs années sur des projets portés par ces structures nationales
- ➔ **La FEPIIA** : le RAMA est membre fondateur et partenaire de la fédération des labels indépendants aquitains. Les réflexions communes portent sur l'éducation artistique, le transfert de compétences et le numérique. Dans la perspective de l'écosystème, il conviendra de renforcer ces coopérations.
- ➔ **La FNEIJMA** : le RAMA est adhérent de la FNEIJMA depuis 2005. Le CIAM, membre du conseil d'administration du RAMA, assure les liens entre nos deux réseaux

Axe 4 : Coordination régionale du Service Civique

Approche analytique

- service civique : 22,5 % du temps de travail, 18 % des charges et 14 % des produits. Nouveau projet du RAMA, mis en œuvre suite à la préfiguration réalisée en 2012. La gestion des services civiques au sein du réseau a permis d'accueillir 35 volontaires et de créer un poste en CDI. Voir rapport d'activité spécifique.

- gestion coordonnée du service civique : obtention de l'agrément collectif valable pour une durée de 2 ans (DRJSCS, avril 2013), obtention de l'appel à projet du Conseil Régional permettant le recrutement d'une coordinatrice régionale, accueil de 35 volontaires au sein de 16 structures pour des missions de 10 mois en moyenne (Remarque : sur ces 35 volontaires, 3 ont stoppé leur mission de manière anticipée en 2013. Les structures concernées ont pu recruter de nouveaux volontaires sur les mêmes missions).

- Actions phares du projet et rôle du RAMA : accompagnement des tuteurs (documents de liaison, réunions, animation), suivi des volontaires (documents de liaison, entretiens, animation), organisation des temps de rencontre (23/09 – journée d'accueil à Rock et Chanson, 13/11 – journée de formation au CIAM, 4/12 – journée de formation à Barbey), organisation de tables-rondes avec les principaux partenaires (DRJSCS, CRA)

- Perspectives : avenant en janvier 2014 (3 nouvelles missions et 2 nouvelles structures), pérennisation du projet pour une nouvelle cohorte sur 2014/2015. Des changements sont à prévoir, notamment concernant le nombre de mois de mission qui sera réduit à 8. La question du seuil critique pour le nombre de Volontaires se posera rapidement (sans doute dès 2014), notamment au regard de la qualité d'accompagnement et du temps de travail de la coordinatrice.

Focus parties-prenantes

- DRJSCS : travail régulier pour la construction de l'agrément régional, l'accueil des Volontaires et l'obtention d'un demi-poste FONJEP
- Conseil Régional, service jeunesse : travail sur l'appel à projet et liens avec les autres services pour réfléchir aux pistes d'amélioration et de reconnaissance du dispositif Service civique (hébergement, mobilité, ...),
- Aquitaine Cap Métier : adhésion du RAMA, participation à des formations (pédagogie, ingénierie de formation,...), mise à disposition de locaux pour l'organisation de nos formations, ...
- CIJA (Centre info jeunes d'Aquitaine) et ARML (Association régionale des missions locales) : rapprochement avec ces deux réseaux pour la transmission d'information (emplois, formations, insertion, loisir) et la diffusion des annonces du RAMA.
- CRAJEP : adhésion du RAMA, participation aux AG et aux rencontres départementales des Volontaires en Service civique

Axe 5 : Développement économique et social

Approche analytique

→ administration : 5 % du temps de travail, 12 % des charges et 11 % des produits. Ce compte analytique comprend le temps de travail consacré aux partenariats et aux projets de développement économique, et notamment aux chantiers liés aux outils financiers. L'administration et la gestion financière du RAMA étant globalisées dans la vie associative.

Depuis plusieurs années, le RAMA est très investi dans les questions liées à l'emploi, aux compétences et à l'ingénierie économique et financière (AGEC, GPEC, auto-diagnostic, ...). En 2013, nous avons poursuivi cette dynamique par des actions favorisant la solidarité, la formation et le développement économique et de compétences :

- Poursuite du projet d'auto-diagnostic économique et financier, accompagné par E2S Conseil et en lien étroit avec nos partenaires. Le retour de congé maternité de l'administratrice du RAMA au cours du 1^{er} trimestre 2013 a permis de travailler de nouveau sur les perspectives de déploiement de l'outil d'auto-diagnostic. La numérisation de l'outil est apparue comme la première étape à réaliser, même si elle s'inscrit dans une démarche globale comprenant la formation, la consolidation des données et l'accompagnement des adhérents. A cette occasion une réunion avec l'ensemble des parties prenantes a été organisée au cours du 2^{ème} trimestre par le RAMA. Le Conseil Régional (service culture, tic, économie créative, ess,) et la caisse des dépôts et consignations ont tous validé l'opportunité de la démarche tout en reconnaissant les difficultés du modèle économique. La réalisation est reportée en 2014.
- Prospective sur les outils financiers à destination des adhérents (fonds de solidarité financière, fonds de dotation, monnaies complémentaires, fonds communs de placement solidaire, investissements citoyens participatif, mécénat de compétence, micro-mécénat, ...). Grâce à l'accompagnement d'E2S Conseil nous avons en 2013 retravaillé la stratégie de long terme et validé en octobre en assemblée générale la pertinence de travailler en priorité à la réalisation d'un fond de trésorerie solidaire. Le scénario imaginé à partir de la 1^{ère} enquête de trésorerie effectuée en 2012 à été confirmé par celle de 2013. En 2014, il est prévu de finaliser le dispositif et de réaliser une phase test.
- Ingénierie sur le modèle économique de l'écosystème créatif. Le RAMA a poursuivi son travail de traduction économique et financière du projet d'écosystème créatif (modèle d'organisation, partenaires potentiels, phases de mises en œuvre, ...).
- Poursuite du partenariat avec le Pôle Emploi Culture Spectacle (accompagnement des acteurs, aide au recrutement, sécurisation des emplois, intervention du RAMA devant l'équipe de Culture Spectacle, ...). Une nouvelle convention devrait être

signée en 2014. Participation des services civiques et d'une partie de l'équipe aux ateliers sur le réseau.

- Signature d'une convention de partenariat avec l'association PAJDA, qui nous permet de renforcer nos compétences sur les questions juridiques et d'améliorer l'accompagnement des acteurs. Les 20 heures d'accompagnement sont à disposition gratuite des adhérents du RAMA. 7 membres dont le RAMA ont bénéficié de ce dispositif. Le partenariat se poursuit en 2014.
- Signature d'une convention de partenariat avec Aquitaine Active (accompagnement du RAMA et de ses adhérents, expertise, expérimenter ...). L'objectif principal pour les deux structures est de croiser une expertise économique et financière et une expertise sectorielle. En 2013, 3 demandes d'accompagnement auprès d'AA de structure du secteur ont été suivies de manière concertée afin d'apporter à AA le décryptage des enjeux sociaux et économiques du secteur.
- Le projet de négociation collective d'une complémentaire santé à l'échelle des 250 salariés, a abouti à des premières propositions présentées en assemblée générale du mois d'octobre. La poursuite du projet a été validée. L'ANI de janvier 2013, et l'obligation législative au 1^{er} janvier 2016 pour tout employeurs de contracter une couverture santé pour ses salariés permettra au RAMA de continuer ses négociations et d'affiner sa proposition au cours de l'année 2014 pour une mise en œuvre prévisionnelle en 2015.

Focus parties-prenantes

- L'AGEC : le RAMA est fondateur et utilisateur de l'AGEC. Nous participons toujours au développement de cette structure et mutualisons deux emplois (voir chapitre 1.2). Nous accueillons l'AGEC dans nos locaux. En 2013, nous avons accompagné le changement de direction de l'AGEC.
- E2S conseil : premier partenaire du RAMA sur les questions économiques et financières (accompagnement, formation, ingénierie, fonds de trésorerie solidaire, ...), E2S Conseil est également mécène du RAMA (2000 € en 2013). L'outil d'auto-diagnostic économique et financier sera également réalisé en 2014 avec le soutien d'E2S Conseil.
- Extension du protocole de coopération avec le Pôle (Pays de la Loire), la FRACAMA (Région Centre), Avant-Mardi (Midi-Pyrénées) et le PRMA (Poitou-Charentes). Ce protocole vise à renforcer les actions communes et le transfert de compétences. Les chantiers identifiés sont l'emploi, le développement durable et le numérique. En 2013, nous avons poursuivi la réflexion sur une plateforme interrégionale « Compétences, emploi, formation » et préparer notre présence commune aux BIS de Nantes en janvier 2014.
- Le CNV : le RAMA est membre de la commission 1 du CNV depuis 2000
- C2RA d'Aquitaine et DLA: nous entretenons des relations régulières avec le C2RA et les DLA d'Aquitaine pour le suivi des accompagnements des adhérents du RAMA et plus largement des structures de musiques actuelles. Une convention de partenariat est prévue en 2014 avec l'IFAID.

Axe 6 : Développement durable et Responsabilité sociétale des organisations

Approche analytique

➔ le Développement durable : 25 % du temps de travail, 26 % des charges et 17 % des produits. Depuis 2009, cette mission est un axe important du projet du RAMA. En 2012, nous avons recentré l'action du RAMA sur la RSO et externalisé le projet de centrale au sein d'un projet plus global de plateforme d'accompagnement au développement durable. En 2013, nous avons mis en œuvre la démarche autour de la RSO.

Depuis 2008, le Développement durable est un principe transversal touchant l'ensemble des activités du RAMA (mutualisation d'emplois, communication responsable, outils économiques, concertation, groupes de travail, ...). La démarche s'est vite élargie à l'ensemble des adhérents du RAMA et fait l'objet d'une attention particulière.

La Responsabilité sociétale des organisations (RSO), portée au niveau international par la norme ISO 26000, propose de prendre en compte l'ensemble des dimensions du développement durable : gouvernance, droits de l'Homme, pratiques commerciales loyales, relations aux usagers, gestion des ressources humaines, écologie et développement local. En 2013, nous avons mené les actions suivantes, en collaboration notamment avec le cabinet Presqu'île :

- ➔ Suivi de l'étude de préfiguration de la plateforme régionale d'accompagnement au développement durable, portée par Méduli Nature en partenariat avec le GRAINE Aquitaine et l'AGEC.
- ➔ Réalisation par le cabinet Presqu'île d'un diagnostic RSO (entre janvier et mars 2013) sur le RAMA et un panel de 17 de ses adhérents. L'objectif était l'identification des bonnes pratiques, des points de vigilance et des préconisations. Nous avons adapté la RSO aux Musiques Actuelles en privilégiant 4 axes stratégiques (Gouvernance et loyauté des pratiques – Relations et conditions de travail – Environnement – Diversité culturelle et développement territorial). Un document cadre et prospectif devrait être rédigé en 2014.
- ➔ Formation des salariés du RAMA (5 modules entre mai et juillet 2013) : Transmission de la démarche à l'équipe / Identification des compétences et savoirs-faire en internes (21/05 définition des savoirs faire du RAMA, 30/05 gouvernance et loyauté des pratiques 18/06 Relations et conditions de travail 01/07 environnement 18/07 ancrage territorial).
- ➔ Formation des adhérents (3 modules entre septembre et décembre 2013). Sensibilisation et enjeux de la démarche / Pistes d'actions musiques actuelles et RSO (26/09 Gouvernance - 17/10 Développement local - 8/11 Santé et qualité de vie au travail). Deux sessions de formation sont encore prévues pour le début de l'année 2014 sur le thème de la transition énergétique et des indicateurs d'évaluation. Participation : 15 organisations et 30 participants en 2013.

- ➔ Accompagnement individuel et collectif : organisation d'ateliers pratiques pour une approche de la RSO par thématique (8/04 à Agen et 8/07 à Périgueux sur l'approche RSO dans les Musiques Actuelles, 19/12 Atelier brasseurs à Pessac,). Des ateliers et RDV spécifique ont été organisé en fonction des demandes et besoins de certains adhérents (Identification des parties prenantes et impulsion de la démarche, préfiguration du projet de rénovation énergétique des bâtiments, rendez-vous avec des partenaires (ADEME, Enercoop, Terra 21, ...).
- ➔ Accueil d'une Volontaire en Service Civique sur la démarche RSO et la vie associative, notamment sur l'animation des temps collectifs.
- ➔ Recherche de financements complémentaires (Fondation de France, 5000€) et réflexion sur le modèle socio-économique permettant la pérennisation de la démarche (enjeux RH, montée en compétence, interventions diverses, transfert de savoirs-faire, projet de mutualisation inter-régionale, ...).

Focus parties-prenantes

- ➔ Presqu'île : prestataire du RAMA sur la RSO (audit, formation, accompagnement)
- ➔ La SCIC Culture & Santé : le RAMA est sociétaire du collègue 4 de la SCIC
- ➔ AFNOR : le RAMA participe à la plateforme régionale RSO pilotée par AFNOR
- ➔ Meduli Nature, Graine Aquitaine : Le RAMA participe aux réflexions pour la plateforme et la coordination des manifestations responsables en Aquitaine
- ➔ ARACT et CMB : nous poursuivons notre partenariat, notamment pour préfigurer un accompagnement individuel et collectif des acteurs sur les risques professionnels et la qualité de vie au travail (prévu en 2014/2015)
- ➔ ADEME : partenaire du RAMA sur le projet RSO, notamment pour la transition énergétique des bâtiments. Le RAMA cherche à se rapprocher des interlocuteurs spécialisé sur le développement durable pour le projet RSO et sur les actions autour de la transition énergétique
- ➔ PTCE : Nous avons entamé les premiers rapprochements avec le Pôle territorial de coopération économique du Sud Aquitaine (Tarnos)
- ➔ INDL, Conseil Régional mission ESS, et Florida : projet de journée « développement des territoires créatifs » en juin ou novembre 2014 / Rencontre musiques actuelles et acteurs de l'ESS, du développement local.

Axe 7 : Écosystème numérique et communication

Approche analytique

- le numérique et le projet d'écosystème : 15 % du temps de travail, 14,5 % des charges et 12 % des produits. Le RAMA développe depuis 2012 une mission pour accompagner ses adhérents dans les mutations liées aux nouveaux outils numériques (recrutement d'une chargée de projet, état des lieux, e-commerce, stratégie collective, refonte du site internet du RAMA, recherche et développement). Par ailleurs, nous travaillons sur le projet global d'écosystème : précisons que ce compte analytique n'est pas révélateur de l'investissement du RAMA sur le projet de long terme de « l'écosystème créatif » : c'est en effet l'ensemble des actions et du projet du RAMA qui est tourné vers cet objectif (voir introduction du chapitre II)
- la communication : 15,5 % du temps de travail, 11 % des charges et 9,5 % des produits. Communication interne et externe du RAMA et de ses adhérents (gestion du site Internet et des réseaux sociaux, production de contenu, ...).

Les enjeux de modifications des pratiques, tant en interne qu'en externe, supposent une capacité de prospective et de mise en œuvre importante. Après une phase exploratoire en 2011 et une phase de construction/réflexion en 2012 (recrutement d'une chargée de mission, redéfinition des besoins et des axes du projet, priorisation des chantiers, travail de veille, ...), l'année 2013 a été consacrée à la mise en place de la première phase d'action du projet numérique :

- mise en place des premiers outils collaboratifs : Basecamp (gestion de projets, environ 150 participants fin 2013) et Highrise (gestion du travail en équipe), avec un déploiement progressif (d'abord au sein de l'équipe salariée du Rama, puis des groupes de travail, puis vers nos collaborateurs extérieurs),
- création d'un espace membres sur le site du RAMA, afin de centraliser au même endroit les différentes ressources documentaires (ressources liées aux projets en cours, informations générales, logos, ...),
- première réunion du groupe de travail numérique en juin 2013,
- définition d'une méthodologie précise dans la conduite du projet numérique, consolidation des directions déjà prises et constitution de groupe de travail intermédiaire selon les besoins,
- travail de recherche et d'ingénierie sur les autres besoins identifiés : base de données, e-administration, e-commerce, e-learning, ...,
- recherche des prestataires de confiance sur le sujet du numérique : entretenir les relations existantes (Web 2 Formation, Aropixel) et développement de nouveaux partenariats (Informatique Libre, Hello Asso, ...),
- arrivée d'une volontaire au service communication / numérique.

L'année 2013 a permis de consolider tous les chantiers identifiés par le RAMA et de mettre en œuvre une vraie méthodologie de travail afin de montrer des avancées concrètes à nos adhérents.

L'arrivée d'une volontaire en contrat de service civique à la communication a permis de dégager du temps à la chargée de mission numérique (qui est également chargée de communication).

Le travail de veille réalisé en 2013 va permettre de concrétiser certains projets en 2014, notamment la réalisation d'une base de données, le passage en version numérique d'un auto-diagnostic financier, des solutions pour une billetterie plus alternative et indépendante, ... Tous ces outils se retrouveront, courant 2014, accessibles depuis l'espace adhérents du site du RAMA.

Nos adhérents montrent également une vraie volonté d'aller vers le « libre », rare domaine du numérique qui correspond aux valeurs véhiculées par le RAMA. Un approfondissement important dans ce domaine devra être mené en 2014.

Le travail de prospective continue donc en 2014, le numérique évoluant rapidement, 2013 nous a montré que des prestataires de confiance étaient indispensables sur le numérique, d'une part pour aider la chargée de mission à mieux appréhender les aspects techniques du secteur et d'autre part, afin de consolider des relations de confiance pour permettre un réel accompagnement de leur part.

Au regard de l'ampleur de la tâche, le projet numérique du RAMA doit être envisagé sur le long terme. Ceci d'autant plus que nous avons pris en compte les liens possibles avec les autres projets du RAMA dans la perspective de l'écosystème créatif :

- ➔ développement durable, notamment par la vision RSO (transparence, ...),
- ➔ les différents groupes de travail du RAMA, notamment pour voir quels outils numériques seraient nécessaires à leur développement,
- ➔ labels indépendants, afin de coordonner nos actions avec les initiatives prises par la FEPPA,
- ➔ administration et outils financiers, notamment dans la perspective de l'observation et de l'e-administration.

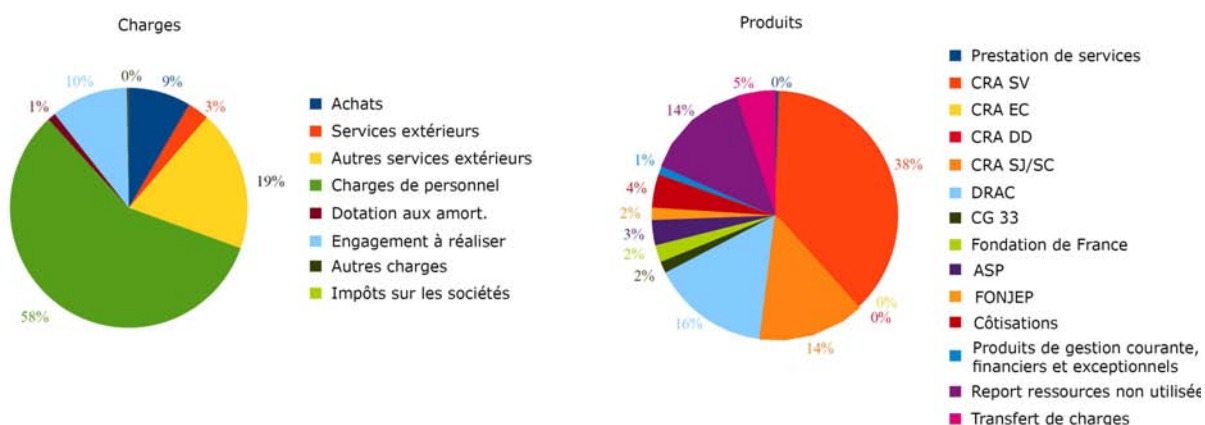
Focus parties-prenantes

- ➔ Web 2 Formation et Informatique Libre : prestataires du RAMA pour l'accompagnement et l'ingénierie
- ➔ Aropixel : prestataire du RAMA pour l'ensemble des supports de communication numérique. Aropixel est également prestataire du Krakatoa (e-Mallette), de LMA (Replay Music Landes), de la Rock School Barbey, de Music'Action Prod et du Festival Reggae Sun Ska
- ➔ AEC : partenaires du RAMA pour la prospective

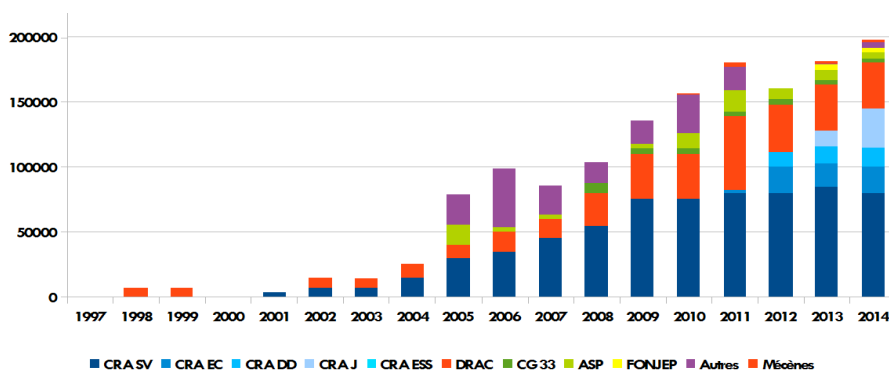
III - Éléments budgétaires 2013

Le total des produits sur l'exercice s'élève à 225 646 euros et le total des charges à 216 206 euros avec un excédent de 9440 euros. Ce résultat s'explique notamment par l'augmentation exceptionnelle de 5000 € du montant de notre subvention du Conseil régional d'Aquitaine pour notre programme d'actions de 2013 et plus précisément pour nous permettre d'assumer les dépenses liées au déménagement en 2014. Quelques indicateurs financiers et événements majeurs peuvent expliquer le résultat.

Charges et produits 2013



Évolutions des ressources depuis 1997



Tout d'abord les subventions d'exploitation accordées par les collectivités et fondations 170 402 euros contre 188 475 euros en 2012 (dont 6293 euros de subvention au titre des aides à l'emploi). Le report des ressources de l'exercice 2012 sur l'exercice 2013 est de 30 718 euros. Il comprend la subvention du Conseil Régional d'Aquitaine dédiée au projet numérique/Cluster et au projet de la RSO.

Nous pouvons observer un maintien global des subventions et une confiance réaffirmée de nos partenaires pour soutenir notre projet (voir ci-dessous le graphique d'évolution des

subventions depuis 1997). A noter également une hausse significative des cotisations (+1933€) due aux nouvelles règles de cotisation, et l'arrivée de nouveaux partenaires :

- ➔ E2S Conseil mécène avec lequel nous travaillons sur les projets de développement économique,
- ➔ la participation de la Fondation de France sur notre démarche de RSO,
- ➔ le soutien du service jeunesse du Conseil Régional d'Aquitaine sur le projet de gestion régionale des services civiques
- ➔ le financement du Fonjep sur un demi-poste de coordination régionale

En matière de charges, le principal poste est représenté par les frais de personnel qui constituent plus de 55 % du budget global du RAMA. Les autres frais de structure sont composés de frais généraux liés à l'activité du RAMA (déplacements, location des bureaux, frais de missions ...). Néanmoins certaines charges significatives sont directement liées aux projets comme :

- ➔ Le déploiement de la démarche RSO qui engendre un coût de 9 568 € de prestation,
- ➔ La fin de la phase de préfiguration et le début de la gestion régionale des services civiques avec une salariée dédiée au projet sur l'ensemble de l'année.

La situation financière du RAMA, malgré des fonds propres inscrits au bilan à hauteur de 81 278 euros, ne doit pas masquer sa fragilité économique. En effet, au regard des perspectives 2014 et 2015 avec notamment celle des changements de locaux et de la pérennisation des projets, le RAMA devra faire face à une augmentation importante de ses charges qui devront être couvertes par de nouvelles ressources.

Le RAMA n'étant pas opérateur culturel, des solutions concertées avec nos partenaires devront être trouvées et engagées afin de faire face aux enjeux à venir et garantir la pérennité et la pertinence du RAMA.